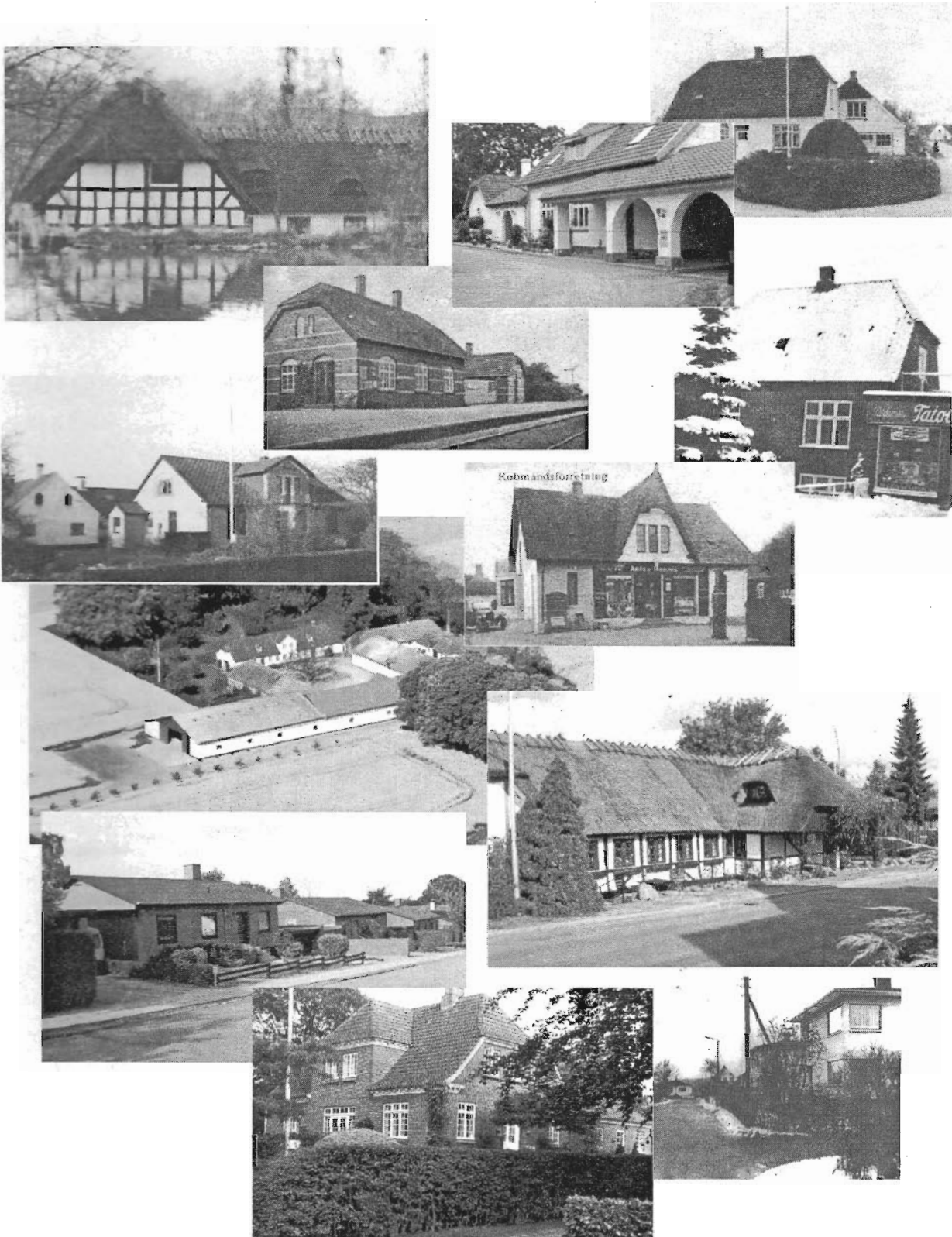


Marts 2001

Nyt fra Stenløse Sogns Lokalhistoriske Forening og Arkiv



Løssalgpris: kr. 25

Henvendelse: Lokalhistorisk Arkiv, adr. Skt. Klemensskolen, Dahlsvej 1, 5260 Odense S. 66 15 01 81

Foreningen: (Valgt ved generalforsamlingen 2000)

Formand: Knud Lund, Lindeparken 5, Odense S
6615 0987

Kasserer: Mads Sløk, Bystævnet 19, 5260 Odense S
6615 0554

Næstf.: Kaj Jensen, Svenstrupvej 29, 5260 Odense S
6592 0668

Bestyrelsesmedlemmer: Bente Holm, Stenløse Bygade 26,
5260 Odense S 6615 0863

Helge Klog, Skovbakken 35, 5260 Odense S
6615 0960

Suppleanter: Eva Kristensen, Svenstrupbakken 2,
5260 Odense S 6615 3582

Erik Hellerup Madsen, Elmebakken 11, 5260 Odense S
6592 0670

Gironummer: 486-1787

Arkivudvalget:

Jørgen Tølløse, Svenstrupbakken 4, 5260 Odense S
6615 0181 fmd.

Svend Dirksen, Kildebakken 22, 5260 Odense S
6615 0154 (M)

Helge Klog Skovbakken 35, 5260 Odense S
6615 0960 (B)

Knud Lund, Lindeparken 5, 5260 Odense S
6615 0987 (B)

Gunner Terkelsen, Bøgebakken 19, 5260 Odense S
6615 0164 (M)

B: valgt af bestyrelsen for foreningen

M: valgt af medarbejderne

Arkivets adresse:

Stenløse Sogns Lokalhistoriske Arkiv,
Skt. Klemensskolen, Dahlsvej 1, 5260 Odense S

Åbningstider:

Hver mandag kl. 16.00 til 18.00, dog ikke i skoleferier og
-fridage, ellers efter aftale med arkivleder Jørgen Tølløse,
6615 0181.

Redaktion:

Jørgen Tølløse (ansv.)

Kaj Jensen (lay out)

Tryk:

Odense kommune

ISBN: 87-90320-15-8

ISSN: 1396-1705

Indholdsfortegnelse:

Foreningens beretning	side 03
Arkivets beretning	side 03
Kogræsserforeningen i "Præstens Eng"	side 04
Parecelhuse og byvækst - Stenløse og Skt. Klemens i et by- og bygningshistorisk perspektiv	side 07
Sygekassen i Stenløse - Fangel kommune	side 13
Lidt om de sjældne blomster på engene og skovene i Skt. Klemens	side 19
Træk af Stenløse Menighedsråds historie	side 20
Alle dine ønsker kan blive opfyldt ved køb af et hus i "Lindeparken"	side 27
Giverliste år 2000	side 29
Sted - og personnavne til for - og bagside	side 30

Udgivelse:

Årsskriftet er udgivet af Stenløse Sogns Lokalhistoriske
Forening i et oplag på 300 stk. og omdeles til foreningens
medlemmer.

Løssalgsprisen er 25 kr. plus evt. porto. Det samme gæl-
der tidligere udgaver.

Balslevs Sognehistorie: 60 kr.

Sognefilmen 1950 - 70, på video 75 kr.

Folmer Hansens erindringer fra Volderslev 50 kr.

Foreningens beretning 2000

Af Knud Lund

Den 21. marts 2000 afholdt forening og arkiv fælles generalforsamling med Jytte Boe Larsen som dirigent. Efter generalforsamlingen fortalte museumsinspektør Mogens Bo Henriksen, Odense By Museer Hollufgård, om oldtidsfund fra Stenløse sogn, bl.a. gravhøjene i skoven ved Stenløsevej, kvindeskelettet ved Semco og pilespiden fra Damgård. Det blev en spændende aften, hvor Mogens Bo Henriksen viste fund og gennemgik de fund, som enkelte af mødedeltagerne selv havde medbragt.

Lørdag den 20. maj ledede naturvejleder Ole Runge en vandring gennem Stenløse skoven, fra bronzealderhøjene ved Stenløsevej, gennem skoven, ned til engene ved det gamle kalkbrud. Ole Runge er en kyndig naturguide med fortælle-gaver, som gjorde turen til en fin oplevelse for de ca. 50 deltagere. På engen overtog Erik Hellerup Madsen ordet og fortalte om engenes jordbund og flora. Desuden fortalte han som medlem af Kogræsserforeningen om de køer, som foreningen har på græs i engene. Vejrguderne var med os, og tilmed blev vi transporteret frem og tilbage fra skolen i bus, med Ole Jensen som chauffør.

Torsdag den 7. september havde forening og arkiv i samarbejde med og på initiativ af arkæologigruppen, der var under stiftelse, inviteret til en arkæologiaften i arkivlokalet med Jørgen Mejsling, Harja (Den fynske arkæologiske forening) som indleder. Mødet var bl.a. inspireret af Mogens Bo Henriksens foredrag ved generalforsamlingen. Mejsling fortalte om, hvordan man starter og arbejder i en lokal arkæologigruppe. Årets sidste arrangement var et foredrag den 3. oktober af museumsinspektør Henrik Harnow, Odense Bys Museer, Den Fynske Landsby. Emnet var Stenløse-Skt. Klemens som forstad til Odense. Bygningshistorien fra 1945 til i dag blev belyst på baggrund af den almindelige udvikling i parcelhus-byggeriet, med lokale eksempler, kort og hans egne dias og dias fra arkivet. Foredraget findes i bearbejdet form i årsskriftet, så nu kan alle læse hans rammende iagttagelser af vort lokalområde.

En diskussion med arkæologigruppen væsentligst ved dens kontaktsmand Erik Hellerup Madsen har medført, at bestyrelsen arbejder på, at foreningen får præciseret sin samarbejdsform med andre foreninger og grupper.

Tak til arkivets medarbejdere for et stort, ulønnet arbejde, også i 2000 og tak til alle der på forskellige måde har støttet foreningen.

Arkivets beretning 2000

Af Jørgen Tølløse

I år 2000 har vi i arkivet mærket, at vi i efteråret 1999 afholdt den store udstilling. Året igennem har vi hele tiden modtaget arkivalier fra mange sider. De har løbende kunnet blive registreret og er indgået i vores samlinger. Billedsamlingen er nu på 4.000 billeder, og i vores edb-base er nu registreret knap 12.000 navne. Ikke forskel-lige personer, men navne på personer der optræder på forskellige billeder. Vores avisudklipsamling på 3.000 udklip er også vokset både med fra i dag og med klip fra 30'erne, idet en familie har afleveret nogle aviser fra den tid.

I foråret bevilgede foreningen en datamaskine og scanner, således at vi i dag kan scanne vore billeder og opbevare dem på cd-rom. Det har lettet arbejdet meget for vor hidtidige fotografiske medarbejder, Ewald Kjær. Om det er en klog beslutning kan kun eftertiden vise.

Fra Julius Berg i Odense har vi modtaget hans udskrifter fra Landsarkivet omkring gårdene i Stenløse. Det drejer sig om gårdhandler, aftægtskontrakter, opgørelser over diverse bo, begyndende omkring 1780 og sluttende i tiden efter 1. verdenskrig. Vi har bedt de tidligere ejere eller deres familie supplere oplysningerne.

Sidste år udgav vi i samarbejde med Folmer Hansen hans erindringer fra Volderslev. Den del, der omhandlede skole- og konfirmationstid, er blevet optaget i Odense-bogen 2000.

Arkivudvalget har foretaget en principiel vurdering og sammenskrivning af vore muligheder for samarbejde med foreninger, grupper og enkeltpersoner.

Arkivet takker foreningen for økonomisk støtte, gaverne for arkivalier, billeder, aviser og medarbejdere og øvrige samarbejdspartner for deres indsats.

Kogræsserforening i "Præstens Eng"

Af Lone Bjerre

...eller hvad I nu foretrækker at kalde den. Ifølge Geodætisk kort og Odense Kommune hedder engen nu om dage Nedermade.

Det hele startede i Danmarks Naturfredningsforenings lokalkomité i Odense (DN). Her havde man gennem lang tid talt om og med Odense Kommune, der ikke kunne finde "plejere" til sine ferske enge. Oaser for plante- og dyreliv spredt på små parceller rundt omkring i kommunen. Mange af engene var for små til at kommunen kunne finde landmænd, der var interesserede i at afgræsse dem (hjulpet af deres kreaturer, forstås). Ingen landmænd har tid og lyst til at tilse 3-4 dyr histen og pisten. De skal gå på et stort samlet areal.

Hvad gør en aktiv lokalkomité så? Jo, ét år slog vi græsset på en af disse enge med le og buskrydder, men dét gjorde vi kun én gang! Sjovt, romantisk o.s.v.? Ja! Men det gav for lille et "græsset" areal i forhold til arbejdsindsatsen.

I DN's blad havde vi læst om en "Kogræsserforening" på Sjælland. De indkøbte hvert forår kvier til græsning af en (præstegårds-!)eng og spiste dem så næste vinter. Det lød da spændende mon man kunne få odenseanere med på dén idé? Det måtte prøves! Som "sagt" så gjort. En repræsentant fra Sjællands-foreningen blev inviteret til at holde et foredrag. Det var en spændende aften hvor vi fandt ud af at det ikke var så svært, som det lød.

Det var nu kun meget få, der turde melde sig!

Men få bliver til mange!

Foreningen dannes.

Vi få gik i gang med at forhandle med Odense Kommune om et egnet areal. Egnetheden blev bedømt ud fra følgende parametre: fersk eng, der

p.t. ikke blev plejet, botanisk interessant, rimelig bynær, for lille til at være interessant for landmænd. Valget fald på Nedermade, som af botanikere blev beskrevet som stærkt truet.

I mellemtiden havde vi sunget højt og lavt om projektet, lokket med sundt oksekød, fornuftige priser og indsigt i hvor kødet kommer fra. Ja og så talte vi da også en hel del om alles forpligtelser overfor en naturtype som var meget på retur.

Endelig mente vi at der var interesserede personer nok. Vi regnede med at kunne samle folk til 3 dyr (1/4 til hver) og i det tidlige forår 1995 blev foreningen dannet over en kop kaffe hos en af entusiastene. Vedtægterne blev for en stor del kopieret fra den sjællandske forening, men et medlem gennemgik juraen og skattefar blev rådspurgt m.h.t. ubehageligheder fra dén side.

Foreningens navn blev (meget betegnende, men ikke særlig mundret) Odense Naturpleje- og Kogræsserforening.

Der var mange ting, som skulle falde på plads, før vi overhovedet havde en lejekontrakt på plads. Odense Kommune fandt det af uransagelige årsager nødvendigt at orientere nabolaget om projektet, selvom der ikke var boliger nær engen. Enkelte var imod af følgende grunde: de brugte engen til friluftaktiviteter, kunne byboer nu finde ud af dén slags? og hvad med orm og sygdomme, læ og foder til dyrene? Kommunen blev betænkelig, men alt blev dog undersøgt, vurderet og løst, forhåbentlig til alles tilfredsstillelse. Mindst én af modstanderne er i hvert fald nu medlem af foreningen.

Før indkøb af dyrene var der mange ting som skulle på plads: hvordan skulle vi få strøm på det hegn, som kommunen satte op? Hvordan passer man dyrene? Hvor meget vand drikker de? Skal de have



ormekur? Hvornår? Hvordan? Hvad med racevalg, alder på dyrene? Hvor køber man dem? Hvornår skal de sættes ud? Kan man stole på en kreaturhandler? Hvordan ser man om de er raske? Forsikring? Og i slutningen af sæsonen: slagter, hvordan fordeles kødet, hvordan bruges stykkerne, hvor meget fylder det i fryseren? Jo, der var mange spørgsmål at afklare. Nogle vigtigere end andre, men i en startfase trænger det hele sig jo på.

Nu kommer de !!!

Første gang var selvfølgelig den mest spændende. Alle mødte op. Endelig skulle vi se vores dyr - i gang for alvor!

Og hvilken start! Dyrene gik lige så fredeligt nede på engen, da de sidste forlod dem sidst på dagen. Der var strøm på hegnet, der var vand i baljen (den mulepumpe, vi havde fået fat i, virkede ikke, så vandet skulle slæbes op fra åen med spand. 50-100 liter pr. dyr på varme dage!). Alt var fryd og gammen. Lige til et medlem næste morgen blev ringet op af den lokale slagter. En beboer i nærheden havde set nogle kreaturer oppe i skoven og det var ikke hans! Gang i telefonen. Hvem kunne komme og hjælpe med indfangningen? Vi mødtes en pæn styrke derude og konstaterede som det første at nogen havde åbnet leddet!

Midt i maj måned er skoven ret tæt og den og nabolaget stort, når man ikke ved hvor man skal lede! Efter et par timer fandt vi klovspor i skoven. De gik desværre i mange retninger. De havde rigtig været på udflugt, de dyr! Efter endnu lang tids søgen fandt vi dem i en tykning, hvor de lå og tyggede drøv. Meget forsigtigt nærmede vi os. De virkede ret rolige, men vi kendte dem jo ikke så godt og de skulle jo nødig løbe væk igen! Pludselig var alle 3 dyr på benene, og ikke nok med dét! De "benede" af sted igennem skoven, imens vi efter bedste evne forsøgte at spærre de veje, de ikke skulle følge. Det var nogle hektiske minutter til vi endelig fik dem ind i folden igen.

Men hvad nu? Skulle vi til at slås med folk i nabolaget? Hvorfor blev de overhovedet lukket ud? En stafet hentede øl & vand og vi tog diskussionen ved hegnet. Det var nedslående at nogen kunne finde på at slippe vore dyr ud. Men havde de gjort det med vilje? Det kunne jo være nogle af dem, der benyttede bålpladsen nede midt på folden. Måske havde de ikke opdaget at dyrene var blevet sat ud? Endnu en stafet af sted efter en kæde og en lås. Dette skulle i hvert fald ikke gentage sig, uanset årsagen! Vi satte også en venlig hilsen op på lågen:

"Kære Mennesker! Vi er tre fredelige kvier, som er sat til at passe denne eng. Lader du os i fred, lader vi dig i fred ... du er velkommen til at klatre over lågen og besøge os ... og til at bruge engen som du plejer ... vi er her blot for at gøre den smukkere ved at plukke græsset"

Opslaget sluttede med telefonnummer til et par af medlemmerne og en anmodning om at ringe hvis dyrene igen skulle løbe ud.

Vi har ikke haft indtryk af at nogen siden da har "hjulpet" dyrene ud. Tværtimod har vi flere gange fået opringninger når et enkelt dyr har været ude. Et problem vi døjede meget med det første år hvor elhegnet ikke fungerede optimalt. Og hvor vi havde en kvie der drømte om at ende som springhest ved olympiaden. Den endte nu i fryseren sammen med de andre. Rytterne sagde at den var for svag i ryggen til at bære dem!

Så spiser vi !

Efter endt pleje af engen, hvor det svandt godt i græsset, men ikke i siv, mjødukt, brændenælder og andre dominerende vækster (3 dyr var lige få nok) kom tiden hvor vi skulle til at finde en slagter. Det gik rimeligt om ikke let med at få fat i dyrene. De var jo ret tamme efter en sommer med ro og hygge (senere fandt vi ud af at det nok også skyldtes at vi det første år havde lyttet til kvægfolks erfaringer med hvilke racer der er rolige). Vognmanden kom. Det var lidt vemodigt, ikke alle var sikre på at de kunne spise de brunøjede kvier. Vognmanden kørte igen. Vi blev nemlig endnu en erfaring rigere: kreaturer skal have et øremærke og de må ikke transporteres uden dette! Et af dyrene manglede sit øremærke. Faktisk skal foreningen også være registreret i "kreatureernes CPR-register", det såkaldte Centrale Husdyr Register.

En uges tid senere var alt dog på plads og efter en passende hængningstid hentede vi dyrene i passende partier (for de flestes vedkommende 1/4 ko = ca. 40 kg). Fordelingen foretog slagteren. Han vidste jo bedst hvilke stykker der var ens af kvalitet. Ved afgang vejede hvert medlem sin portion, så vi i sidste ende kunne udligne mellem de der fik fra de store dyr og de der fik fra de små.

Vi havde aftalt en fest i november. På dette tidspunkt regnede vi med at alle havde taget sig sammen til at smage på de brunøjede. Alle skulle medbringe en ret indeholdende "vores køer". Det blev til mange spændende retter. Alt lige fra russisk rødbedesuppe til højrebssteg og alle blev inspireret. For hvad gør man dog med alle de stykker, man

ikke kender fra Bilkas køledisk? Nok havde slagteren givet os nogle tips og et "kort" over hvilke kødstykker der kom hvor fra og hvad de er egnet til. Men alligevel! Nu ved vi alle at næsten alt dur til næsten alt. Bare man husker at banke bankebøf-ferne! Det er jo ikke gamle udtjente malkekøer, vi smider i fryserne!

Nu går det bare der-ud-ad.

Den første sommer var den mest "oplevelsesrige" med hensyn til problemer.

Ja, måske lige bortset fra udsætningen i år 2000. Vi lærer hele tiden noget nyt. Denne gang at vi skal sætte ud i gråvej eller om aftenen og aldrig mere limousiner. De er skøre i bolden! Havde det været børn, ville man kalde dem egenrådige eller selvstændige. Men det går altså ikke med så store "børn", at de ikke vil lade nogen bestemme over sig! De løb gennem hegnet og var alle vegne i nabolaget, inden den sidste blev afhentet af landmanden, der gav morgenbrød (til kreaturet!) næste morgen på Stenløsevej. Vel at mærke på Hjallesesiden af motorvejen! Politi, blå blink, Falck og det hele. Det var så trættende at kreaturet lagde sig til at sove i en fremmed dames indkørsel !!

Egentlig er arbejdet for den enkelte familie jo ikke stort. Vi mødes til generalforsamling om vinteren, en arbejdsdag (som de fleste år er mere hygge end arbejde) i april. Og så skal man se efter dyrene ca. 2 dage hver 4. uge.

At se til dyrene tager ikke ret lang tid. Vi ser lige om de ser raske ud, om der er strøm på hegnet og om mulepumpen (nu virker den!) er i orden. Det der tager tiden er eftermiddagskaffen eller madpakken som familien deler med dyrene (salte kartoffelmadder - mums!), små frøer, orkidéer og andre fine

oplevelser.

Dertil kommer slåning af græs under hegnet 2 gange pr. sommer. Den absolut hårdeste tjans! I oktober afhentning af kødet. De tidligere "folkesamlinger" ved udsætning, ormekur og indfangning er vi gået væk fra. Det stresser dyrene mere end det gavner arbejdet at der er mange tilstede. Så den slags arbejder klares af nogle få, modige "cow-boys".

Til gengæld mødes de der har lyst så på engen Skt. Hans Aften, der arrangeres ture (foreløbig 2 til Æbelø) og vi holder "Kokalas" efter endt sæson.

I de mellemliggende år er foreningens medlemskare kommet til at bestå af en fast stok, for størstedelen, nogle få falder fra hvert år og nye kommer til. Ventelisten er sjældent under 5 familier, der må forvente at der går 2-3 år inden de kommer med. Vi har nu 4 dyr hver sæson... ja det vil sige i år 2000 gik der godt nok 5 dyr på engen. Men den ene tilhørte den lokale slagter, som heller ikke kunne holde sine dyr i folden ved sæsonens start! Men jeg tror nu ikke at det skal være billedet fremover. Det var et godt græsår ... det har vi jo ikke hvert år og det ville være imod såvel grundidéen (naturpleje står først i foreningens navn og formålsparagraf) som lejeaftalen, at skulle fodre mere end den smule havre vi i år har haft succes med at lokke dyrene til os med.

(Lone Bjerre er foreningens initiativtager og formand).



Engen med jernbanen
ca. 1910

Fotograf:
Mariane Andersen

Parcelhuse og byvækst

- Stenløse og Skt. Klemens i et by- og bygningshistorisk perspektiv

Af Henrik Harnow, museumsinspektør, ph.d.

Odense Bys Museer

Hvis man er bosat i den del af Odense, som hører tiden før 2. Verdenskrig til, så er man også vant til en sammenhængende bebyggelse, som varierer inden for få hundrede meter. Sætter man sig på sin cykel og drager mod Stenløse/Skt. Klemens vil man stadig, om end efterhånden i mindre omfang, opleve fornemmelsen af at forlade storbyen Odense og køre til en forstad, som ikke helt er vokset sammen med den sammenhængende, tætte by. Undervejs er der udblik til grønne områder, til Dalum og ådalen, mens det gamle Stenløse og de nye kvarterer støder lige op til åben mark eller til Odense ådal. På en almindelig hverdag, lidt op ad formiddagen, vil man kunne bevæge sig igennem et stort boligområde uden at møde ret mange andre end nogle få dagplejemødre med børn omkring sig på de ellers meget stille villaveje. I Stenløse/Skt. Klemens bor man, man arbejder der ikke.



Stenløsekrydset

Parcelhus-Danmark

Det tidligere landligt beliggende forstadskvarter ved den gamle Stenløse by og Svenstrup er ét blandt mange lokale og nationale eksempler på udviklingen af parcelhusdanmark efter 2. Verdenskrig og særligt fra 1960'erne - det, som nogle hånligt har kaldt 'parcelhuslavaens udstrømning og størkning'. Denne udvikling, som sammen med de store almennyttige boligbyggerier afgørende ændrede det ældre bolig-mønster, er spændende og relevant nutidshistorie, som endnu har fået alt for lidt opmærksomhed. Parcelhusdanmarks vækst opfattes af mange som udpræget samtidshistorie og vanskelig at beskæftige

sig med, og der er ikke status forbundet med at interessere sig for en del af bygningskulturen, som - i mange tilfælde velbegrunderet - har fået et dårligt, men også unuanceret eftermæle. Med hensyn til byggeteknologi og overordnet byplanlægning samt ikke mindst de sociale strukturer som følge heraf er der i et vist omfang hold i de lidt klichéagtige holdninger til parcelhuskvartererne, men på enkelthedsniveau viser billedet sig ofte at være mere varieret, end man måske skulle tro. Det er Stenløse/Skt. Klemens et godt eksempel på. Og så skal man måske heller ikke være så fordømmende overfor den mere jævne del af parcelhusbyggeriet i den forstand, at alternativet var lejligheder i store boligkomplekser og en småforslummet inderby. At idealer og opfattelser af boligmiljø har ændret sig, og at vi forhåbentlig på visse områder er blevet klogere siden, er kun naturligt.

På de følgende sider vil jeg forsøge at placere Stenløse/Skt. Klemens i et overordnet by- og bygninghistorisk perspektiv og at se udviklingen her som en del af en samlet odenseansk byudvikling, men også se på de særlige karakteristika, som kan siges at præge Stenløse/Skt. Klemens. Det følgende er i sammentrængt form nogle af hovedlinjerne i et foredrag jeg holdt i oktober 2000 for Stenløse Sogns Lokalhistorisk Forening og Arkiv, og den til rådighed værende plads nødvendiggør i noget omfang forsimplinger og udeladelser. Med denne artikel vil jeg gerne støtte de initiativer, som Stenløse Sogns lokalhistoriske arkiv og forening gennem de seneste år har iværksat med henblik på at sætte fokus på den nyere byudvikling, som netop kan placere arkiv og forening i en central lokal rolle og samtidig skabe mulighed for, at de mange kommende tilflyttere bedre forstår deres lokale omgivelser og dermed får interesse for området.

Historisk perspektiv

Villaen og parcelhuset har en ældgammel forhistorie, men under vore himmelstrøg kom landstedet og villaen i en nogenlunde genkendelig form til i 1700-tallet. Disse huse blev placeret landligt, særligt udenom København, og var for de få virkelige velhavere. Med industrialiseringen fra midten af 1800-tallet opstod industribyen, hvis

træk vi stadig kan aflæse mere eller mindre tydeligt, også i Odense. Den helt almindelige boligform var langt overvejende bedre etageejendomme i byernes hovedgader for de velstillede og mere ydmyge enetages småhuse i sidegaderne for samfundets nederste lag. I Odense var denne form tydelig i f.eks. Overgade/Vestergade, hvor de bedre huse lå, og Bangs Boder/Hans Jensens Stræde, hvor de små usle huse ofte var på kun 25-30 m² i grundplan.

Med nedrivningen af byportene i 1851 fik byerne mulighed for at brede sig, og de socialt opdelte kvarterer blev i de følgende årtier tydelige med forholdsvis velafgrænsede villakvarterer, arbejderkvarterer og fabriksområder, der lagde sig som bånd uden om den gamle by. I perioden fra omkring 1860-1920 blev der opført omkring 120.000 parcelhuse landet over. Disse huse var til et voksende, men stadig begrænset industriborgerskab, som havde mulighed for at bygge arkitekttegnede huse i gode materialer. Ikke mindst er det derfor disse huse, som i dag har høj status, ligger bynært og holder høje priser mere end hundrede år efter, at de er opført. Selv om mange af datidens villaer rummer detaljer og har en rumfordeling, som ikke altid er praktisk for det 21. århundredes mennesker, så går man vidt for fortsat at bo i disse huse, som naturligvis også rummer åbenlyse herlighedsværdier og udmærker sig ved god beliggenhed.

Landets første villa var Villa Tårnborg i København, opført i 1846 og nu nedrevet, men allerede få årtier senere var udviklingen i gang i de store provinsbyer. I Odense blev der udlagt et villaparti ved Vestre Stationsvej/Rugårdsvej, hvor den første villa i byen blev opført i 1868 og hurtigt fulgt af flere huse i italiensk stil. På grund af industriel vækst i området flyttede de kommende villaejere i Odense i stedet syd for åen til Kronprinsensgade og Absalonsgade og senere Hunderupkvarteret. Allerede i 1880'erne blev et kendt lokaliseringsprincip i det odenseanske villabyggeri knæsat: Der var størst prestige knyttet til huse nær åen. På den måde bærer Søvangen og de andre 'vange' i Skt. Klemens en gammel Odense-tradition videre, ligesom i Dyrup og på Store Klaus m.fl. i Næsby.

Perioden 1920-1960 var præget af, at den klassiske villaform blev delvis forladt. I første omgang var der vilde forsøg med funkistidens markante villaer, som gjorde brug af nye materialer og rumlig organisation. Det var altså ikke kun i 1960'ernes industrialiserede byggeri, at man eksperimenterede mere eller mindre heldigt med materialer og byggemetoder. På længere sigt betød perioden et farvel til den klassi-

ske muremestervilla på 1 1/2 etage, den type som man stadig kan møde ved den øverste del af Møllevej i Skt. Klemens og langs den ældre del af Svenstrupvej. Endnu i 1930-40'erne blev der bygget almindelige muremestervillaer, men bungalow'en og det énetages hus vandt frem, og det var ikke tilfældigt.

Mellem 1920 og 1960 blev der opført ca. 320.000 parcelhuse i Danmark, hvilket betyder, at hver tredje af vore nuværende villaer stammer fra denne periode. I 1960 var der i alt 440.000 parcelhuse, og hver tredje husstand boede i eget hjem. En afgørende faktor for byggeriets omfang og form var statens aktive involvering ikke blot på det almennyttige boligområde, som var påbegyndt omkring 1. Verdenskrig, men også med hensyn til støtte til énfamiliehuse fra 1920'erne. I 1938 kom loven om tilskud til småhuse for børnerige familier med 30-50% tilskud til huslejen gennem en årrække.

Efterkrigstidens Danmark havde lignende planer for afhjælpning af bolignøden, og statsstøtten toppede med Byggestøtteleven i 1946, som fritog for ejendomsskat og gav mulighed for statslån op til 85-90 % som 3. prioritet.

Samtidig var der klare regler for husenes udformning. Husene måtte højst være på 110 m² og skulle have isoleret loft, køkken på mindst 6 m² og indendørs toilet. Det typiske hus blev derfor af



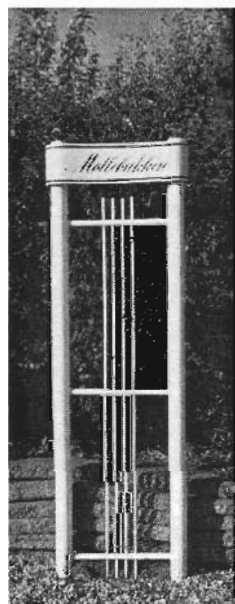
Hus på en af bakkerne ved Svenstrupvej

gode grunde i én etage og på 60-80 m² i den tidlige del af perioden. Nye rumfordelinger med spisekrog i køkkenet og forskudte etager blev afprøvet. Hustypen med én etage med hel eller delvis kælder var fremherskende og stod for over halvdelen af husene i 1950'erne, hvor det typiske areal var 80-90 m². Olaf Lind har i bogen Bag hækken fremsat den interessante teori, at hovedårsagen til, at man til det senere parcelhus så massivt valgte étplanshuset som grundtype allerede blev

lagt med statsstøttelovene i 1930-40'erne, hvor arealet på maksimalt 110 m² i praksis fastlagde, at det skulle være étplanshuse. Denne grundform af statslånhuset tjente således som en 'afvænnning' fra muremesterhuset og blev en forgænger for det egentlige parcelhus fra 1960'erne.

Udviklingen i Stenløse/Skt. Klemens

Den nyere udvikling i Stenløse/Skt. Klemens er interessant i dette perspektiv, for lokalområdet er på denne måde en næsten nøjagtig afspejling af nationale tendenser. Det er en kendt historie (se bl.a. Jørgen Tølløses nekrolog i Nyt fra Stenløse Sogns



Lokalhistoriske Forening og Arkiv 1995), hvordan tømremester Ernst Andersen (1917-1994) kort efter krigen med held forsøgte sig som bygherre for Møllebakken, Kildebakken, Kløverbakken og Jægerbakken, hvilket resulterede i områdets første samlede byggeri ved nyanlagte veje, der dengang havde forbindelse til Stenløsevej. Møllebakkens huse er netop statslånhuse med udgangspunkt i 1946-loven, alle omkring ca. 95 m², udført som solide rødstenshuse med eternitskifertag og med delvis kælder efter teg-

ning af Odense-arkitekten Hans Jørgen Jensen i 1948. Derefter fulgte Kildebakken efter tegninger af samme arkitekt i 1951. Det er gode, traditionelt opførte huse som er varieret svagt over samme tema, bl.a. ved forskelligartet placering på grundene. Bakkevængerne fik også tilført de pyntelige funkis-agtige skilte ved Svenstrupvej og Stenløsevej, hvoraf flere i dag burde sættes i stand og sikres for eftertiden. De giver bakkevængerne karakter. I dag fremstår Møllebakken og Kildebakken forholdsvis homogene, men der er tegn på, at trangen til individualitet trænger sig på. Vandskuring og andre oftest uheldige tiltag ses her og der, og må betragtes som helt unødvendigt i teknisk forstand og ærgerlige brud på en ærlig og ukunstlet sammenhæng.

Statslånene forsvandt helt ved indgangen til 1960'erne, hvor forventningerne stadig var, at en stor del af landets industriarbejdere og funktionærer ville bo i lejlighed i fremtiden. Denne forventning kom kun delvis til at holde stik, for i de følgende to årtier blev der bygget ca. 450.000 parcelhuse i

Danmark - lige så mange som i de forgangne 100 år. Etableringen af en stor dansk middelklasse i kombination med en hidtil uset økonomisk vækst, øget privatbilisme, kvindernes udearbejde og ikke mindst nogle rentefradrag, der battede, favoriserede de nye parcelhuse. Den offentlige støtte var mere skjult end tidligere, men ansås til et flercifret milliardbeløb i perioden - to tredjedele af al offentlig støtte til byggeri gik til parcelhusene. Resultatet var, at i 1980 udgjorde ejerfolket 56 % af befolkningen som helhed.

Der var åbenlyse bagsider ved den hurtige udvikling, som det er umuligt her at gå i detaljer med. Man kan nævne store spekulationsgevinster til private og de ofte temmelig idéforladte udstykninger kombineret med et tvivlsomt teknisk og arkitektonisk niveau for fællesområder, fortove og kantsten osv. Der blev sparet på fællesområderne, og de butikker, som skulle betjene forstæderne, blev ofte opført som billigste fabriksbyggeri.

Byggeriet ændrede sig afgørende. En bevægelse mod standardisering, nye materialer og konstruktioner pusede både nyt liv i villaarkitekturen og skabte her og der et hidtil ukendt niveau af kedsommelighed - samt ikke mindst tvivlsomme langtidseffekter for de nye huse.

Etagearealet pr. hus steg og steg: i 1970'erne var det almindelige parcelhusareal nået næsten 150 m². Det typiske danske parcelhus tog form som et



Hus på hjørnet af Vårvangen og Skt. Klemensvej

længehus i én etage med sadeltag af tegl eller eternit, med tagudhæng, og med gavlspidsen træbeklædt. Disse småhuse blev så anonyme som nogen sinde og tempoet og byggematerialerne gjorde, at de huse ikke alle står sig godt med tiden. I de ringeste af husene var der støbt betongulv med et billigt væg-til-væg-tæppe over. Sadeltaget var dengang det danske parcelhustag, om end tagetagen nu kun sjældent blev udnyttet.

Flade tage udgjorde samlet betragtet kun 3%, men selvfølgelig en stedvis højere andel. Jeg har ikke talt de flade tage i 1960-70'er-vængerne i Stenløse/Skt. Klemens, men jeg vil tro, at andelen af flade tage er højere end 3 %.

Der var naturligvis også gode, praktiske parcelhuse som i virkeligheden på flere måder videreførte pragmatiske og prisbillige løsninger set i forhold til det danske klima, men der var også her og der dårligt indeklima, billige vægge og lofter og ringe tekniske løsninger. En af de indlysende fordele ved det lave byggeri, hvilket også afspejles i arkitekturen, var muligheden for direkte udgang til have og



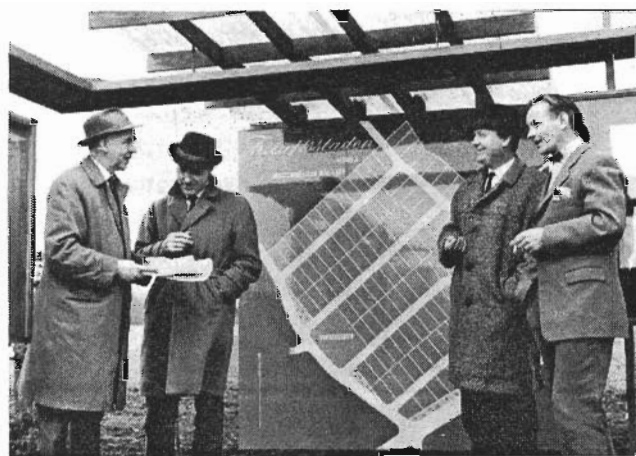
Hus med fladt tag fra 60erne

grønne områder. Løsningerne her afveg fra de ældre murerermestehuse med høj kælder, hvor man skulle gå ned til sin have fra stueplan - nu blev der lavet løsninger med store glaspartier og skydedøre, som ophævede den tydelige adskillelse mellem hus og have. Bl.a. arkitektfirmaet Friis og Moltke tegnede nogle japansk inspirerede 'black & white-huse' i hvide sten med fladt tag med sortmalet tagudhæng, døre og vinduer. Her arbejdede man også med den flydende overgang mellem hus og have, som ses i stor stil i Stenløse/Skt. Klemens, og som findes i et utal af varianter landet over.

Med enkelte undtagelser blev Odense omgivet af parcelhuskvarterer i denne periode. Vandrer man i tankerne rundt om Odense via Hjallese, Stenløse/Skt. Klemens, Dalum, Dyrup, Bellinge, Sanderum, Tarup, Næsby, Fjordager, Vollsmose, Åsum, og Holluf Pile går det op for én, at Odense i høj grad har fulgt det landsdækkende mønster. Den odenseanske byudvikling og sammenhængen med kommunalreformen i 1970 er væsentlig og interessant i forhold til de daværende omegnskommuner, men ligger udenfor rammerne af denne artikel.

Udviklingen efter 1960

Udstykningerne i Stenløse/Skt. Klemens, beliggende 7 km fra Odense, tog rigtig fart i 1960'erne, hvor Ernst Andersen fortsatte tæt på sit første byggeri. Stenløse-Fangel Kommune udstykkede bag den gamle Stenløse by (se Helge Klogs artikel Bebyggelsen af Skt. Klemens og Stenløse publiceret i Nyt fra Stenløse Lokalhistoriske Forening og Arkiv 2000).



Fra venstre Ernst Andersen med sin grundplan til Skovbakke-kvarteret, sammen med arkitekterne Kaj Børgen, Pedersen og Christensen. Påsken 1962

Skovbakke-kvarteret tog form fra 1962, først med Skovbakken og dernæst Egebakken, Bøgebakken og Elmebakken, Birkebakken og endelig Pilebakken. Her forlod man tydeligt den faste form, som havde præget statslånskvartererne. Det er ikke vanskeligt at finde mere ydmyge huse, der passer fint til den skitse af det typiske danske parcelhus, som er tegnet ovenfor. Især finder man vel de mere almindelige huse på Bystævnet og i dele af de omtalte udstykninger fra 1960'erne, som overordnet varierer betydeligt fra det stereotype billede, man kan se i landets mere tvivlsomme parcelhuskvarterer. I Stenløse/Skt. Klemens kan man således nok finde mindre spændende enkelthuse, men slet ikke i det massive omfang, som ses i nogle af de områder, hvor de virkelige discount-huse blev bygget. Man må nok nærmere sige, at 1960-70'er-områderne i Stenløse/Skt. Klemens udmærker sig ved varieret byggeri med deltagelse af en række arkitekter og med eksempler på forskellige nye villatyper. En del af Odenses velstillede familier flyttede herud og bosatte sig i store villaer ned mod ådalen og ved det yderste Skt. Klemensvej. Det er tydeligt at se, hvordan et område som Stenløse/Skt. Klemens er opdelt i social status, som gradvis stiger mod ådalen. I et

parcelhuskvarter som dette, hvor der praktisk taget ikke er fabrikker eller erhverv, er det herlighedsværdier og grundstørrelser, der har sat dagsordenen. Sidst i 1960'erne fortsatte byggeriet langs Skt. Klemensvej, bl.a. med en række store og attraktive villaer ned mod ådalen. Ernst Andersens periode løb sammen med den store byggeaktivitet. Han trak sig tilbage som 60-årig i 1977.

I denne sammenhæng er der ikke plads til at se nærmere på perioden efter 1980, som ellers også præger en del af det nyere Skt. Klemens, især de yderste dele af Skt. Klemensvej/Skt. Klemens Vænge og desuden spredt byggeri på de sidste ledige grunde i de øvrige områder.

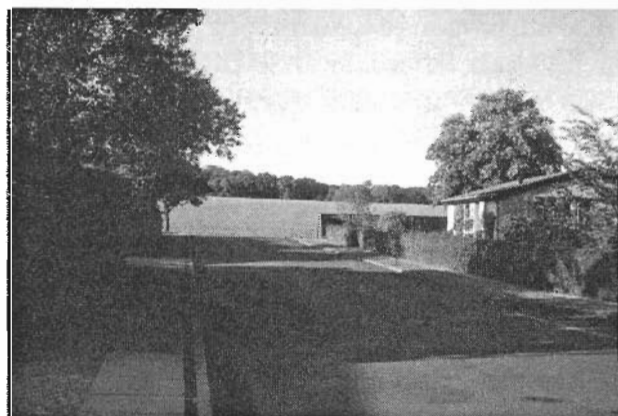


Præmieret villa fra 1980, Skt. Klemensvænge 1

Tempoet gik ned, og der blev bygget under 100.000 villaer i Danmark på de knap 20 år. Næsten alle danskere købte brugt hus - det var et markant brud med de foregående 20 år.

Udenomsarealerne og vejnettet er en væsentlig og karaktergivende del af et forstadsområde som Stenløse/Skt. Klemens. Den generelle karakteristisk af disse områder, som findes ovenfor, gælder i vid udstrækning for Stenløse/Skt. Klemens. I de ældre bakkevænger var de fine skilte i hver ende af vejene prisbillige, men fint designede løsninger, som hang sammen med boligerne og disses arkitektoniske udtryk. Det er nok også de færreste lokale beboere, der husker, at den senere benzintank Stenløsevej 333 oprindeligt blev opført i 1948 som et kombineret statslåns hus og smedje til smedemester J.M. Jørgensen. Denne kombination af erhverv og bolig var tegnet fint sammenhængende og i tråd med de nærliggende vængers byggeri. Løsningerne som fulgte i 1960-70'erne var ringere. I flæng kan nævnes det nuværende pizzeria (det skal et modent parcelhuskvarter jo have for at være fuldendt...), som oprindeligt blev opført til bager Stefan Baron i

1966, det lille supermarked ved Møllevej fra 1975 og Bikubens forladte bygning fra 1965. Det er byggeri, som ikke løfter sig i forhold til omgivelserne. Faktisk er en del af de omliggende villaer betydeligt bedre udført. Bl.a. er supermarkedets murværk udført udelukkende som løbere (sten på den lange side) - mere prisbilligt bliver det ikke. De små handelsstrøg, som tidligere var blevet opført ved Stovesberg, Folkebo og senere igen i Hjallesø, var trods alt bedre og hang bedre sammen med det omliggende byggeri. Det gør ikke noget, at bygninger er tidstypiske, bare de hører til tidens gode bygninger. Skt. Klemensskolen, hvis første dele er fra 1960, er udført efter tegning af Holbæk-arkitekten A. Monrad Hansen, som tegnede flere af denne type skoler, kaldet 'kærneskoler'. Skt. Klemensskolens ældre dele er tidstypiske, men slet ikke dårlige, selv om senere til- og ombygninger har sløret det oprindelige udtryk. Kantstene og fortove i de odenseanske parcelhuskvarterer brød med de klinkebelagte fortove og granitsatte kanter, som hidtil havde præget Odenses villakvarterer, og vejtræer kunne man se langt efter. Det gælder også Skt. Klemens, bortset fra de ældste bakker, der var beplantet med japansk kirsebær. Det mest ufærdige indtryk møder den besøgende ved Bystævnet, hvor aldrig afsluttede vejforløb støder lige op til åben mark, og hvor enkelte vænger er endog meget blinde.



Bystævnets blinde vænge, med udsigt over marken

Det ellers næsten rene parcelhusområde, bestående af udelukkende fritliggende huse, kunne ikke helt holde stand. Lindeparken blev påbegyndt i 1964, men udført som bedre, privat byggeri. I 1976 påbegyndte Arbejdernes Boligforening opførelsen af Østerdalen/Vesterdalen som tæt-lavt byggeri - tidens nye, politisk korrekte boligform,

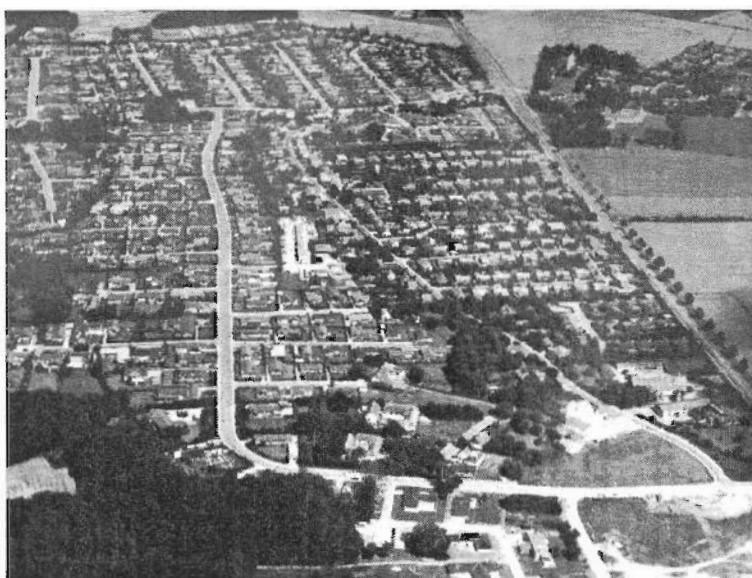
som dog i dag kan virke forstemmende og er med til at understrege den sociale slagside, som er karakteristisk for nutidens almene boligområder.

I 1971 kom børnehaven til; det er for så vidt ikke overraskende, men der er også grund til at nævne opførelsen af Plejecenteret i Østerdalen, endnu et tegn på, at Skt. Klemens og Stenløse er gået ind i sin modne fase - det er ikke længere et pionerkvarter.

Stenløse/Skt. Klemens som en del af forstads-Odense og som et boligområde i sig selv er spændende lokalhistorie, som rummer mange muligheder for at interessere sig for sit nærområde og så at sige aflæse den store historie, de seneste 50 år danmarkshistorie, i det nære. Dette perspektiv giver forståelse for tilsyneladende tilfældige tiltag og enkeltteksempler i nærområdet.

Konklusion

Det har forhåbentlig fremgået af denne artikel, at selv om Stenløse/Skt. Klemens her og der rummer uheldige eksempler på periodens hastige vækst med lukkede, blinde vænger og småkedelige huse, så er området også både rigt og varieret. Det indtryk man som udefrakommende får fra det tilsyneladende lidt afvisende område, som til den ene side vender ryggen ud mod Stenløsevej og til den anden sender en ufærdig vej ud i åben mark fra det gamle Stenløse har flere facetter end som så. Der er mange spændende boliger i området og herlighedsværdier knyttet til natur og ådal. Der er derfor også grund til at værne om bevaringsværdier i byens nye kvarterer og at fastholde de bedste arkitektoniske sider af 60'ernes byggeri samt til at arbejde for på længere sigt at få løftet udenomsarealerne og de noget usle lokale butiksområder op på et passende niveau. Det



er disse sider af parcelhuskvartererne, der kan efterlade lidt discountagtige indtryk, og forståelse for og opmærksomhed om udenomsarealernes betydning er vigtige for udviklingen på længere sigt.

Parcelhuskvartererne vil i de kommende år være præget både af mange ældre og af mange nye tilflyttere. Det gør dem ikke til mindre interessante studieobjekter. Man må håbe, at de sognehistorier, som de forskellige Odense-nære lokalhistoriske foreninger og arkiver sysler med planer om, kan realiseres, og at de vil tage den nyere historie, herunder ikke mindst de fysiske og sociale aspekter af efterkrigstidens hastige vækst, op til grundig behandling. Nedenfor opridses kortfattet nogle forslag til yderligere læsning.

Forslag til yderligere læsning

Der er en række generelle værker til rådighed med hensyn til det ældre villabyggeri i Danmark, bl.a. Lisbet Balslev Jørgensens Enfamiliehuset i serien Danmarks Arkitektur fra 1979. Det mere almindelige parcelhus er derimod kun overfladisk behandlet, men har dog for nylig fået sin egen fremstilling i form af Olaf Lind og Jonas Møllers Bag hækken, 1996, hvorfra en del overordnet talmateriale i nærværende artikel er hentet. For Odenses vedkommende vil man kunne se interessante skildringer af byens udvikling lige fra C.T. Engelstofts Odense Byes Historie, 2. udg., 1880, over stadsingeniør Rygners i H. St. Holbech, Odense Bys Historie, 1926, og endelig til overordnede betragtninger om byens vækst i Odense Bys Historie, div. bind, dog særligt Sten Nørskov Larsens afsnit om bebyggelsens udvikling 1945-85 i Storby og servicecenter fra 1988. Med Peter Ramskov

Andersens sognehistorie om Paarup, I Odenses skygge fra 1999 er der taget hul på historien om de odenseanske forstæder, om end parcelhusene ikke har fået meget vægt i den omtalte fremstilling, som slutter i 1970. Et nyt arbejde af mere erindringspræget karakter er E.R. Rasmussen, O. Eriksen, G. Ejlertsen og Hans Ryes Munkebos forvandling fra landsby til værftsby, som udkom i 2000. Flere af de omtalte bøger er for længst udsolgt, men alle titler kan lånes på Odense Centralbibliotek.

Luftfoto af Skt. Klemens og Stenløse 1976

Sygekassen i Stenløse-Fangel kommune

Af Svend Dirksen

Sygekassernes start.

Danmark har haft sygekasser og begravelseshjælp siden middelalderen. Allerede da begyndte borgerne at slutte sig sammen i gilder og laug for at støtte og hjælpe ved blandt at betale for at få våget og passet de syge; men det er først i 1800-tallet, at vi får den slags sygekasser, som vi her skal høre om fra Stenløse-Fangel kommune.

Det var især håndværkere og deres husstand, der var medlemmer af de oprindelige sygekasser. Der var meget stor forskel på, hvad disse sygekasser ydede. Nogle ydede hjælp til alderdommen, hjælp til læge og medicin og andre ydede støtte for tabt arbejdsfortjeneste. (Eller som det hed "spildt arbejde") Nogle kasser drev endog udlånsvirksomhed, hvor medlemmerne kunne låne penge til at starte virksomhed for.

Billedet af sygekasserne var således broget, da man omkring 1890 fik en "folkerejsning", der startede sygekasser over hele landet.

Fangel sygekasse oprettes i 1892.

En kreds af borgere i Fangel tog i 1892 initiativ til oprettelse af en sygekasse med sjællandske sygekasser som forbillede. På en generalforsamling 25. sept. 1892 godkendtes vedtægterne.

Men så var det hele ved at gå i stå, for aviserne bragte nogle artikler, der var meget kritiske overfor sygekassetanken. Initiativtagerne stoppede, men Sygekassenævnet opfordrede dem til at gå videre, og resultatet blev, at sygekassen startede i januar 1893.

Vedtægterne var detaljerede og f.eks. lød paragraffen om pengehjælp: "Pengehjælp gives i 20 uger inden for 12 måneder, hvis sygdommen varer så længe". Om en fast læge blev ordlyden "en tilkaldt læge".

De første år.

Der holdtes generalforsamling den 17. januar 1893, hvor den første egentlige bestyrelse valgtes. Det ses, at pengene har været små, for hver familie skulle betale 15 øre for et sæt regler og vedtægter. Man holdt også fest og andespil for at få penge i kassen.

På en ekstraordinær generalforsamling 12. marts 1893 blev det besluttet at oprette en begravelseskasse, der skulle yde 25 kr. i begravelseshjælp. Den første udbetaling skete den 9. november, og da der

ingen penge var i kassen, måtte alle 72 medlemmer indbetale 36 øre, hvilket gav et overskud på 92 øre, som gik i kassen til næste udbetaling.

Stenløse Sogns Sygekasse tilsluttes.

Der blev afholdt generalforsamling på Fangel kro den 8. juni 1898 med det ene punkt på dagsorden om optagelse af Stenløse Sogns Sygekasse. Der var ikke mødt så mange medlemmer, at man var beslutningsdygtig, så man måtte afholde en ny generalforsamling den 26. juni, hvor det blev vedtaget at indmelde Stenløses 14 medlemmer i Fangel sygekasse mod en betaling af 260 kr. Dette blev godkendt af Sygekassenævnet, og et medlem fra Stenløse, skrædder Jens Peder Hansen, blev indvalgt i bestyrelsen, og det blev til Stenløse-Fangel sygekasse, som dermed dækkede hele den daværende kommune.

Generalforsamling og mødepligt

Det var generalforsamlingens kompetence at vedtage kontingentets størrelse og lønninger. Der skulle 2/3 af sygekassens medlemmer til at vedtage ændringer på den ordinære generalforsamling, men det var sjældent, at der var så mange deltagere, så der måtte ofte holdes ekstraordinære generalforsamlinger for at få forslagene vedtaget. Dette forhold fik i 1945 Walther Jacobsen til at stille forslag om en bøde til alle mellem 21 og 60 år, der ikke mødte til generalforsamlingen. Forslaget blev forkastet, men han lovede forsamlingen at fremsætte det igen til næste år, men vedtaget blev det aldrig.

Sygekassen og understøttelsen

Sygekassen udbetalte dagpenge i tilfælde af sygdom. Beløbet fastsattes i 1892 til 2 kr. pr. dag. Dette beløb blev ændret, men sidste gang vi i protokollen hører om det er i 1941, hvor det forhøjedes fra 2 til 5 kr. I hele perioden var understøttelsen betingelsen for at overleve i de perioder, hvor familien var ramt af sygdom.

Forudsætningen var, at kontingentet var betalt, og det kunne til tider være uoverkommeligt for svage og fattige familier. Men det var i alles interesse, at kontingentet blev betalt. Kommunerne var derfor villige til at strække sig langt, hvis de underhånden fik besked om fra den lokale sygekasse, at en familie var ved at komme bagud med kontingentet.

I de tilfælde betalte de, for det var alt for dyrt, hvis kommunen skulle overtage sygekassens forpligtelser til lægehjælp, hospital etc.

Tilskud de første år.

Ved bestyrelsesmøderne var der hver gang ansøgninger om tilskud og nogle ansøgninger blev sendt videre til Sygekassenævnet. Man lad os se nogle eksempler, som viser problemerne: I 1894 bad et medlem om betaling af et brokbind til 5 kr.- det blev bevilget. I 1905 gav direktoratet tilladelse til at yde tilskud på 50 øre pr. dag ved indlæggelse, men ved operation skulle man selv betale. Samme hjælp fik medlemmer, der af lægen var blevet anbefalet at lade sig indlægge på et folkesanatorium eller kysthospital. De to steder skulle der i henhold til tuberkuloseloven betales 75 og 50 øre daglig.

Samme år forlangte bestyrelsen sygesedler fra et medlem, som ville have betaling for 20 sygedage. Bestyrelsen mente, at der kun havde været 12 uarbejdsdygtighedsdage, så de ville kun betale for 12 dage, men kunne han ikke få for 20 dage, ville han ikke have noget. Så der blev ingen udbetaling af sygedagpenge den gang.

I 1908 fik et medlem 25 kr. til bandage, og samtidig vedtog bestyrelsen at yde halvdelen af, hvad en bandage kostede, dog ikke over 25 kr. Da der i 1909 var et betydeligt underskud i kassen, blev der stillet forslag om at hæve kontingentet med 10 øre pr. måned. Der er ingen oplysning om, hvad det var før stigningen.

1912 kom der et forslag fra direktoratet om et ekstra beløb på 129 kr. for specialistbehandling, så hvert medlem måtte betale 40 øre ekstra. En dame fik bevilget 4,50 kr. til 2 par briller, da lægen havde givet hende det råd, at hun altid skulle gå med briller. På generalforsamlingen i 1927 fremsatte Rasmus Larsen, Stenløse forslag om, at kassen skulle betale den halve medicinudgift til børn under 15 år. Det blev forkastet.

Aftaler med lægerne.

I 1907 blev der indgået akkord med fire læger: Hansen i Verninge, Bjerring i Nr. Lyndelse, Molnar Hansen i Tommerup og Egede i Odense samt en tandlæge i Nyborg og en i Odense. I 1910 blev der indgået akkord med den nye læge i Allested, hvis kommunen ville yde kørselsgodtgørelse. I 1910-12 var der to læger i Odense, der ønskede at skrive kontrakt med sygekassen, da de ønskede at praktisere her i sognet.

Det vedtoges også at yde lægehjælp ved fødsler

med 20 kr. og halvdelen til forbindelse og medicin. Det blev forkastet af direktoratet, og man blev bedt om at ændre § 8, som skulle lyde: "Læge kan hentes i barselstilfælde efter forlangende af jordemoderen". Sygekassen betalte lægens honorar, dog ikke over 15 kr. Direktoratet ville ikke strække sig længere, da de fleste kasser kun ydede 10 kr. til lægehjælp. Det fornødne rettedes med blæk i vedtægterne.

I 1921 udløb kontrakten med lægerne, og medlemmerne måtte selv betale lægen og sende regningen til kassen. Men der var betydelig forskel på, hvad lægerne forlangte, og hvad sygekassen betalte. Man bad derfor formanden forhandle med sognerådet, så kommunen kunne betale forskellen for de dårligst stillede i henhold til fattiglovens §44.

Ved generalforsamlingen i 1933 fremsatte sagfører Rasmussen, Odense forslag om, at sygekassen sammen med kommunen skulle få en læge til sognet, da det ville blive en stor økonomisk fordel. Læge Trier Hansen kom til Fangel. Han solgte i 40'erne praksis til doktor Chr. Thorup, som blev en afholdt læge. Da medlemmerne skulle vælge læge, valgte mere end 90% af medlemmerne ham. Han praktiserede til 1965, og der kom ingen ny læge til sognet.

1915-lovens nye krav og tiden derefter

1915 kom der en ny lov med den væsentlige forbedring, at det blev pålagt at optage kronisk syge, og at pengehjælpen skulle være 3,00 kr. pr. dag, og barselhjælp blev gjort pligtig. Der blev sat en indtægtsgrænse for ubemidlede på 1.800 kr. i byerne og 1.400 kr. på landet plus et tillæg på 100 kr. for hvert hjemmeboende barn og en formue på 5.000 kr. I 1916 forlangte direktoratet, at 4 navngivne personer ikke kunne være medlem længere, da deres formue var for stor. Der blev nedsat et udvalg til at tage stilling til udelukkelsen. Det indstillede, at to af dem kunne blive, og de to andre havde allerede udmeldt sig.

I 1917 satte man indskuddet for optagelse af medlemmer over 40 år til 2,00 kr. og for dem mellem 40 og 60 år til 3,00 kr. Samtidig vedtog man, at kassebeholdningen til enhver tid skulle være mindst 800 kr. Hvis den kom under det beløb, skulle der opkræves ekstra kontingent.

Sygeplejeforeningen

I 1919 blev det foreslået at indmelde alle medlemmerne i Stenløse-Fangel Sygeplejeforening mod en årlig betaling af 1,50 kr. pr. medlem. Efter forhand-

ling blev det 3,00 kr. for en familie og 2,00 kr. for enlige. Kontingentet skulle anvendes til betaling for huslig hjælp under sygdom. Foreningen havde antaget en dame til det arbejde. Samtidig fik man en kontingentstigning på 2,00 kr. pr. kvartal på grund af lægetaksternes stigning og 30 øre til sygeplejeforeningen. I 1920 var der underskud i kassen, og man måtte betale 1,20 kr. ekstra for april kvartal.

Tilskud i 30'erne og derefter

I 1931 var der et stort overskud, og bestyrelsen indstillede til generalforsamlingen at nedsætte kontingentet med 50 øre for en periode af 2 år.

I 1931 fik man en ansøgning om at støtte uddannelsen af en invalid med 45 kr. pr. måned i henhold til invalideloven. Det blev afslået, men ved en senere behandling af spørgsmålet vedtog man at yde hjælp til uddannelsen, og det blev til gavn for ham og samfundet i mange år.

Til en regning på 30 kr. fra læge Tuesen for en røngentundersøgelse vedtog man at yde samme tilskud, som det kostede på sygehuset dvs. 17,50 kr. I 1941 ansøgte et medlem om at få forhøjet dagpengene fra 2 kr. til 5 kr. pr. dag, og det bevilgede man.

Operationen af en pensionist hos en professor i Århus blev bevilget med 18 kr. pr. dag i maksimalt 30 dage. Opholdet varede dog kun i 14 dage. I 1968 ansøgte en enke om at få dækket udgifterne til medicin og leje af sygeseng til hendes nu afdøde mand. Der blev bevilget 750 kr. I 1968 kom der en ansøgning om tilskud eller betaling af et rekreationsoophold på Tenerifa efter langvarig sygdom. Man vedtog at betale noget, men hvor meget fremgår ikke af protokollen.

Tandpleje.

På generalforsamlingen i 1941 vedtog man at indlede forhandlinger med sognerådet om tandpleje. Der havde været flere tiltag omkring tandpleje, uden at det var blevet til noget. Sognerådet gik ved forhandlingen med til at yde 25% af hver behandling, men ydelserne måtte ikke overstige 900 kr. årlig. Ordningen trådte i kraft 1. januar 1943.

Der var de sidste par år blevet forhandlet meget med direktoratet og kommunen om betaling af tandpleje. Kassen dækkede 80% af udgifterne, men kommunen ville ikke yde mere. I 1955 blev det vedtaget at nedsætte ydelsen til 50%.

I 1959 ansøgte et medlem om betaling af en tandlægeregning på 51 kr. for operation og røngtenbil-

leder. Det blev ikke bevilget. 1967-68 dækkede man en regning på 767 kr. med en trediedel.

Skrivelse fra Sygekassedirektoratet

Man fik til tider breve fra Sygekassedirektoratet, og de var unægtelig præget af den snørklede kancellistil som trods alt ikke er til at skyde igennem - hvis man kan læse, hvad der står.

"I henhold til modtagen rapport angående den under den 10. januar 1946 foretagne lokalrevision af regnskabsvæsenet, fremsættes følgende bemærkninger, som tillige med svar bedes indført i forhandlingsprotokollen og revisionsprotokollen:

1. Opmærksomheden henledes på, at samtlige bestyrelsesmedlemmer, kasserer og revisorer skal underskrive revisionsopgørelsen, som indføres i statusbogen.

2. Under hensyn til kassens nuværende omsætning anmodes bestyrelsen om at drage omsorg for, at den både for kasserer og opkræver tegnede kautionforsikring forhøjes til 14.000 kr. for kassereren og 2.500 kr. for opkræverne.

3. Opmærksomheden henledes på, at resultatet af hvert af de af bestyrelsen hos sygekassens kasserer uanmeldte kasseeftersyn skal indføres i forhandlingsprotokollen.

4. Direktoratet har under lokalrevisionen bemærket, at kassereren tillige virker som kasserer for Svendstrup-Stenløse vandværk. I den anledning skal man i overensstemmelse med den hidtidige af direktoratet i lignende tilfælde anvendte fremgangsmåde henstille til bestyrelsen at overveje, om ikke det måtte være formålstjentlig, at sygekasserevisionen efter nærmere aftale med vandværksrevisionen lejlighedsvis samtidig foretager revision og uanmeldt eftersyn af forannævnte kasser.

5. Direktoratet har i samme anledning under dags dato tilsendt/tilskrevet formanden for vandværket gårdejer Jørgen Jørgensen, Svenstrup.

sign Borberg / Sehested Rasmussen

Svaret lød:

I besiddelse af direktorates skrivelse af 23 f. md. meddeles herved hæfligst, at bestyrelsen på et dags dato afholdt møde har taget forslagene i forannævnte skrivelse til efterretning.

P.B.V.

Jens Rasmussen/ formand

Dallund Slot.

Ved generalforsamlingen i 1926 blev der forelagt en skrivelse fra apoteker Mikkelsen, der tilbød at overdrage Dallund slot til Centralforeningen af Sygekasser for Fyns amt til rekreationshjem. Forslaget blev vedtaget sammen med, at der skulle opkræves 50 øre ekstra for januar og juli kvartaler. I 1948 indsendte man et andragende til kommunen om at yde halvdelen af udgifterne til ophold på Dallund slot. Da vedkommende ikke var indlagt direkte fra sygehuset, blev ansøgningen i første omgang afslået, men sygekassen måtte alligevel betale 8 kr. pr. dag.

Ubemidlede og bemidlede

Sygekassen var i starten kun for "ubemidlede". Senere opererede man med to kategorier bemidlede og ubemidlede. De bemidlede blev overført til en Fortsættelsesygekasse, hvor kontingentet var højere, og man selv skulle betale hele eller dele af lægeregninger m.m. Sygekasserne landet over var nu ikke altid lige ivrige efter at flytte folk, for kassereren, formanden og opkræveren fik løn i forhold til antal medlemmer.

Grænsen mellem bemidlede og ubemidlede blev hele tiden reguleret, vel nogenlunde i takt med prisudviklingen og det politiske klima. Opgørelsen af indtægten var baseret på den skattepligtige indkomst. Systemet blev derfor genstand for megen kritik/vrede, da lønmodtagerne meget hurtigt nåede grænsen, mens andre indkomstgrupper havde en meget mere flydende skattepligtig indkomst, hvorved de kunne blive i sygekassen som ubemidlede.

Fra 1964 har vi nogle tal for kontingentstørrelserne, idet man forhøjede kontingentet til 36 kr. for A-medlemmer og 42 kr. for B-medlemmer. De sidste skulle også betale 12 kr. ved konsultation af læge. Det ændredes i 1966 til 54 kr. for A- og 60 kr. for B-medlemmer pr. kvartal.

Fester.

I 1893 blev der nedsat et udvalg til at arrangere en fest til fordel for sygekassen. Der blev hvert år afholdt en fest til fordel for sygekassen, men det fremgår ikke af protokollen, hvad disse fester har givet, og hvad indholdet har været. Vi ved, at der i 1905 har været fest i Stenløse-skoven. Folmer Hansen, Volderslev har fortalt, at der i 1920'erne også har været fest i Volderslev i haven til Abildgård, Ribjergvej.

Da Jørgen P. Nielsen holdt op i 1945 efter næsten

40 år som kasserer og formand holdt man en fest for ham.

Løn til medarbejdere og bestyrelse.

I 1933 blev formanden Jørgen P. Nielsen kasserer til en løn af 65 øre pr. nydende medlem. I følge sygekasseloven skulle kassereren stille med en kaution. Bestyrelsen vedtog at godkende kautionen i form af en panteobligation på 4.000 kr. som indestod i gårdejer Peter Rasmussens ejendom matr. 31 Fangel by.

I 1930'erne arbejdede man med opkrævere. De skulle være ulykkesforsikrede, når de arbejdede for sygekassen. De fik løn for opkrævningen afhængig af distrikternes størrelse, og når der skulle deles sygekort ud betaltes 25 kr. oveni de knap 200 kr. de fik om året. Beløbet var ikke stort, men det var en væsentlig supplement til indkomsterne for håndværkeren eller husmanden.

Da man i 1935 søgte kasserer blev stillingen slået op i dagbladene. Der kom 9 ansøgere, og valget faldt på friskolelærer Niels Pedersen, Bellingebro til en løn af 900 kr. årlig.

Bestyrelsesmøderne.

Walther Jacobsen var et meget aktivt medlem af bestyrelsen. Han fremsatte forslag om, at bestyrelsesmøderne skulle begynde præcis. Den, der kom for sent, skulle betale en bod på 1 kr., og hvis der var mødepligt kostede det 2 kr. Ved næste bestyrelsesmøde var bestyrelsen fuldtallig. Han fik også gennemført, at ved bestyrelsesmøder, hvor man fik kaffe, skulle foreningen betale værten 2 kr. pr. kuvert.

Skt. Klemens station som sygekassekontor

Da kassereren i 1954 sagde op, manglede man et lokale til sygekassens kontor i Stenløse. Ingvar Andersen, Stenløse, der var medlem af bestyrelsen, oplyste, at et lokale på Svenstrupvej 28 kunne lejes for 600 kr. årlig inkl. rengøring og lys. Dette lokale blev lejet fra 1. april 1954.

Da man senere blev sagt op, skulle man finde et nyt sted. Der var to muligheder. Man kunne enten købe det hus, hvor man var lejer eller købe den gamle stationsbygning, som kommunen ejede efter banens nedlæggelse i 1954. Ejeren af huset forlangte 600 kr. årlig og en aftale om leje i 5 år. Der kunne stilles et ekstra rum til rådighed til et arkiv. Et medlem ytrede utilfredshed med aftalen, da han selv ville købe huset. Juridisk havde sygekassen vel ret til at fortsætte lejemålet, men da der ikke var

skrevet nogen lejekontrakt, så opgav man at blive boende.

Man købte stationsbygningen af Stenløse-Fangel kommune for 25.000 kr. samt betaling af halvdelen afudgifterne til kloakering og udstykning. Kommunen lod 10.000 kr. stå som lån i 5 år. Købet skulle godkendes af Amtsrådet og Sygekassedirektoratet og alle godkendte handlen, men direktoratet dog med den klausul at istandsættelsen ikke måtte overstige 5.000 kr.

Lejligheden i bygningen blev udbudt til leje, og der kom 21 ansøgere, deraf 10 fra sognet. Et flertal i bestyrelsen gik ind for, at lejeren skulle være en fra sognet. Efter at bolignævnet havde fået sygekassens lejekontrakt forelagt, blev lejligheden godkendt som tjenestebolig og fribolig for kassereren med pligt til at sørge for rengøring af kontor etc.



Walther Jacobsen kasserer.

Da man i 1961 skulle have ny kasserer, var bestyrelsen delt i spørgsmålet, om stillingen skulle opslås, eller man blot kunne vælge en fra bestyrelsen uden opslag. Ved afstemningen var der 3 for opslag og 4 mod. Derefter valgte man formanden Walther Jacobsen, som overtog posten og boligen. Han fik en grundløn på 8.900 kr. incl. husleje 1.200 kr. samt rengøring af kontoret. Lønnen blev pristalsreguleret, men han måtte ikke være kasserer for andre kasser.

Sygekassens nedlæggelse.

Ved generalforsamlingen i Stenløse Forsamlingshus den 29. januar 1969 var formanden Knudaage Larsen, Lindved forhindret i at deltage, da han ikke kunne komme hjem med Assens-Årøsund færgeren på grund af storm.



Kunstmaleren Knudaage Larsen Lindved

Den generalforsamling blev den sidste ordinære, da der efter den nye sygekasselov kun måtte være en sygekasse i hver kommune, og Stenløse-Fangel kommune skulle indgå i storkommunen Odense. Der blev gjort forsøg på at få lov at holde kontoret åbent som en service for medlemmerne i den gamle Stenløse-Fangel kommune, men det blev afslået. Den 12. marts 1970 holdtes den allersidste generalforsamling, og den afholdtes ligesom den første for 78 år siden i Fangel Forsamlingshus med ét punkt på dagsordenen: "Nedlæggelse af sygekassen". Formuen var på 191.000 kr. og en ejendom til 90.000 kr. Den foreslog man anvendt til socialt arbejde i den gamle Stenløse-Fangel kommune. Det blev ikke til noget. I følge Benny Holm, daværende medlem af bestyrelsen, gik pengene ind i Odense Sygekasse og væk var de for lokalsamfundet. Foreningens medlemmer kom hinanden ved og det kendte udtryk: "Nej, jeg kender ham ikke særlig godt, men vi da har stået i samme sygekasse" har næppe relation til Stenløse-Fangel sygekasses medlemmer.

Formænd:

1893-10 Hans Nielsen, Fangel
1911-13 Hans Peder Hansen, Fangel
1914-33 Jørgen Peder Hansen, Stenløse
1934-54 Jens Rasmussen, Karetmager, Fangel
1955-61 Walther Jacobsen, Gartner, Fangel
1961-70 Knudaage Larsen, Kunstmaler, Lindved.

Alfabetisk liste over medlemmer af sygekasse fra Stenløse og Fangel sogne.

- Andersen, Anders - Skrædder Fangel 1910-13
Andersen, Anders - 1916-17
Andersen, Anders Christian - Fangel 1924-26
Andersen, Hans - 1916-17
Andersen, Henrik - Fangel 1918-19
Andersen, Ingvard - Tømrer, Svenstrup 1946-61
Andersen, J.G. - 1925-27
Andersen, Jens- Husmand Fangel ? 1920-23
Andersen, Jens - Tømrer? Svenstrup 1920-23
Andersen, Johannes - Volderslev 1909-23
Andersen, Karl - Mejerist Svenstrupvej 48, 1964-68
Andersen, Niels - Husmand Svenstrup 1921-24
Assing, P.K. - Landpost Fangel 1939-57
Bejskær, Peder - Gårdejer Volderslev 1938-42
Carlsen, Lars C. - Landpost Fangel 1921-24
Christensen, Johannes - Husmand Stenløse 1933-34
Christensen, Lars - Skomager Stenløse 1930-31
Christensen, Lars - Gårdejer Svenstrup 1914-16
Christensen, Mads - 1896-1905
Christensen, Niels Nielsen - Fangel 1915-17
Christensen, Peder - Smed Svenstrup 1912-14
Christiansen, Johannes - Husmand Stenløse 1942-52
Clausen, Morten - Smed Stenløse 1905-08
Dalgaard, Peder D. Volderslev 1919-20
Denning, Anton - Købmand Svenstrup 1931-34
Dupont, Hermann - Købmand Stenløse 1936-37
Dybmoose, P. - Købmand Volderslev 1927-47
Frandsen, Jens - Stenløse 1945-47
Frederiksen, Hans K. - Fangel 1893-98
Hansen, Alfred - Elektriker Stenløse 1937-45
Hansen, Anders - 1959-70
Hansen, Anders J.- Forpagter Stenløse 1916-17
Hansen, Anders M. 1920-23 1947-48
Hansen, August - Bager Fangelvej 1931-33
Hansen, Frederik - Gartner Volderslev 1930-32
Hansen, Hans - Cykelfabrikant Fangel 1908-09
Hansen, Hans J.- Gartner Svenstrup 1924-25
Hansen, Hans Peder? - Bellingebro 1919-23
Hansen, Hans Peter - Købmand Fangel 1912-14
Hansen, Jacob - Landpost Fangel 1923-24
Hansen, Jens - Husmand Landpost Møllevej 29 1928-29
Hansen, Jens Peder - Skrædder Stenløse 1898-1905
Hansen, Johannes - Gårdejer, Fangelvej 170 1968-70
Hansen, Jørgen - Husmand Fangel 1893-1903
Hansen, Laurits - 1913-15
Hansen, Marius - Uddeler Fangel 1912-15
Hansen, Teodor - Karetmager Svenstrup 1915-17
Hansen, Villy - Gårdejer Fangel Vestermark 1946-70
Holm, Benny - Materielforvalter Stenløse 1968-70
Iversen, Johannes - Bødker Fangel 1905-08
Jacobsen, Søren - 1926-28
Jacobsen, L. - Husmand Fangel
Jacobsen, Walther D.- Gartner Fangelvej 1934-61
Jensen, Alfred - Klodsmager Fangel Vestermark 1926-28
Jensen, Carl - Svenstrup
Jensen, Christian - 1925-27
Jensen, Ejner - 1936-37
Jensen, H. C. - 1937-38?
Jensen, Hans - Fangel Vestermark 1937-41
Jensen, Hjalmer - Skrædder Stenløse 1931-36
Jensen, Johannes P. - 1929-30
Jensen, Karl - Svenstrup 1909-12 1917-19
Jensen, Peder - Kalkværket Stenløse 1929-32
Johansen, Carl - Husmand Svenstrup 1919-21
Johansen, P. E. 1908-11
Jørgensen, Anders - Skrædder Stenløse 1909-12
Jørgensen, Arnold - Tømrer Svenstrup 1936-37
Jørgensen, Hans - Fangel 1928-29 1930-31
Jørgensen, Harald - Slagter Fangel
Jørgensen, Laurits - Fangel 1929-30
Jørgensen, Martin - Snedker Fangel 1947-56 60-70
Jørgensen, Peter - Gårdejer Fangel Vestermark 1934-37
Knudsen, Knud M. - Fangel 1917-20
Kristensen, Hans - 1908-09
Kristoffersen, Anders Marius - Fangel 1908-09
Larsen, Anton - Fangel Østermark 1958-60
Larsen, Hans Peder - Fangel Vestermark 1915-18
Larsen, Jens Peder - Kronborg Stenløse 1912-14 1930-31
Larsen, Knud Aage - Kunstmaler Lindved 1948-70
Larsen, Olaf - Gartner Svenstrup 1968-70
Larsen, R. C. - 1921-23
Larsen, Tage - Konsulent Stenløsevej 1961-63
Larsen, Teodor - 1925-26
Larsen, Valdemar - Købmand Volderslev 1911-13 32-35
Lavsén, Lavst - Gartner Bellinge 1936-37
Lund, K. J. - Barber Fangel 1913-15
Lundsgaard, Aksel - Gårdejer Stenløse 1952-60
Madsen, Jacob - Maler Fangel 1905-08
Madsen, Jens J. - Husmand Fangel 1893-1903
Madsen, Mads Peter - 1924-25
Madsen, Peter - Gårdejer Fangel 1923-25
Marcussen, H.W. Blesmark - Lærer Lindved 1939-48
Mortensen, Emil - Vognmand Fangel 1917-19 1957-59
Mortensen, Niels K. - Bellingebro
Mortensen, P. - 1923-24
Nicolajsen, Viggo L.- Murer Fangel 1934-38
Nielsen, Ejner - Lindved 1961-67
Nielsen, Hans Peder - Gårdejer Fangel 1893-1905
Nielsen, Jørgen Peder - Husmand Fangel 1905-12 1914-34
Nielsen, Lars Christian - 1908-09
Nielsen, M. A. - Malermester Fangel 1918-21 34-36
Nielsen, Niels Peder - Gårdejer Svenstrup 1927-28
Nielsen, Peder - Købmand Svenstrup
Nielsen, Richard - Købmand Fangel 1930-33
Nielsen, Søren - 1924-25
Olsen, Hans peter - Fangel 1908-09
Pedersen Arne - Gartner Stenløse 1961-70
Pedersen, Jens - Husmand Stenløse 1935-39
Pedersen, Jørgen - Landpost Bellinge 1957-58
Pedersen, L.K. - 1956-57
Pedersen, Lars - Husmand Volderslev mark 1915-18
Petersen, Valdemar - Fangel 1941-46
Poulsen, Rasmus - Tømrer Fangel 1914-16
Rasmussen, Carl - 1928-32
Rasmussen, K. - Kromand Fangel 1893-96

Rasmussen, Ejner - Husmand Svenstrup 1937-46
 Rasmussen, Hans Hammelev - Gårdejer Fangel 1967-70
 Rasmussen, Jens - Karetmager Fangel 1932-54
 Rasmussen, J. - 1932-34
 Rasmussen, L. C. - Murer Fangel 1938-39
 Rasmussen, Lars Peder - Volderslev 1903-05
 Rasmussen, M. - 1932-34
 Rasmussen, Niels - 1928-30
 Rasmussen, - Købmand Fangel
 Rasmussen - Snedker Fangel
 Rasmussen, Rasmus - Tømrer Bellinge St. 1909? 19-20- 27-29
 Rasmussen, Rasmus - Arbejdsmand Fangel 1909? 19-20 27-29
 Rasmussen, Rasmus C. - 1917-19
 Rasmussen, Rasmus J. - 1910-12

Rasmussen, Rasmus K. - Stenløse
 Rasmussen, Svend - Gårdejer Fangel Vestermark 1963-68
 Rasmussen, Aage Rughave - Tømrer Fangel 1954-61
 Stampe, Niels Erik - Ingeniør, Kildebakken 1961-64
 Steffensen, Karl - Gartner Fangel Østermark 37-41
 Stensgaard Niels - Gårdejer Fangel 1911-13
 Søndergaard, Henning - Smed Volderslev 1923-25
 Sørensen, Christian - 1913-15
 Sørensen, Søren - Vejmand Møllevej 8 1961-68
 Sørensen, W. - Politiasistent Fangel 1924-34
 Thomsen, Karl - Husmand Stenløse 1948-61
 Thygesen, Hans - Fangel 1925-27
 Thøgersen, Peder - 1924-25
 Winther, Hans Jørgen - Fangel 1903-08

Lidt om de sjældne blomster på engene og skovene i Skt. Klemens

Af Ruth og Palle Moreau Jørgensen

På vore spadsereture i skovene har min kone og jeg gjort nogle spændende fund af sjældne planter. Jeg har tidligere skrevet om de blå anemoner i Præsteskoven (se årsskrift 1992). De er desværre nu helt væk. Jeg så for 40 år siden folk grave dem op og fjerne dem i trillebøje.

For 10 år siden blev jeg opfordret til at kigge efter orkidéer, tælle dem og rapportere fundene. Vi fandt den gang en stor mængde af majgøgeurt. Der var det første år omkring 200 orkidéer. Der var nogle enkelte af disse, der skilte sig ud. Vi slog op i vores Flora og bestemte dem til at være kødfarvet gøgeurt. Henrik Tranberg, der var vores kontaktperson, blev betaget, da vi fortalte ham det. Han tog straks sin cykel for at se, om det var rigtigt. Da fundet var bekræftet, fik vi at vide, at den ikke var set i vores område siden 1916. Desværre er bestanden nu nede på

10-12 orkidéer og den kødfarvede er helt væk. Engen, som kørerne græssede af i gamle dage, er sprunget i ukrudt. Vær opmærksom på at alle orkidéer er fredet. Det vil i praksis sige at der falder bøder, hvis du plukker dem. For 5 år siden fandt vi en ægte engblomme. Den stod flot med 56 blomster. Vi fik igen fat på biologen. Planten blev fotograferet. Den er også totalfredet. Men det ændrer ikke på det faktum, at få dage efter var alle blomster plukket. Vi fulgte planten de følgende år, men det samme skete. Blomsterne blev omhyggeligt plukket hver gang. I år 2000 skete katastrofen. Da planten stod i knop, blev den gravet op og fjernet. Det er synd, for planten skal overskylles om vinteren for at få næring til at sætte alle de blomster. Så den er sikkert død nu. Således forgår al verdens herlighed! Et andet sted på den gamle jernbaneskråning var der en



masse gule anemoner. Første gang jeg så dem var i 1946, hvor vores klasse var på ekskursion i Skt. Klemens Skoven.

De er der endnu, men de hvide anemoner gør kraftigt indhug i dem. På den anden side af åen er der imidlertid en stor bestand af denne smukke forårsbebuder.

Så hold øjnene åbne. Du kan måske være heldig at gøre gode fund i den flora, der findes i vort område.

TRÆK AF STENLØSE MENIGHEDSRÅDS HISTORIE

Af Jytte Boe Larsen

Når man sidder med gamle protokoller, ser det ved første øjekast ud til, at de kun indeholder tørre tal og oplysninger, som umuligt kan fravriste læseren den mindste interesse.

Men hvis man går bare en lille smule i dybden og forsøger at sammenholde oplysningerne med de historiske kendsgerninger, viser det sig, at protokollerne på en eller anden måde bliver levende.

Menighedsrådene bliver til

I 1903 lykkedes det endelig kirke- og udenrigsminister I.C. Christensen at få vedtaget en lov om menighedsråd, en nyskabelse i den danske kirkes historie. Sognepræsterne fik nu et eller flere menighedsråd at arbejde sammen med om forvaltning af de praktiske og økonomiske opgaver. Derfor skal man ikke tro, at præsterne tidligere havde været helt alene om arbejdet, hvad I.C. Christensen udmærket vidste. På to områder havde præsterne haft en vis bistand, nemlig hvad angik 1. de økonomisk administrative opgaver og 2. kirketugten.

Kirkeværger, patroner og gudfrygtige sognemænd

Ved de fleste kirker var der en kirkeværge, der havde et vist tilsyn med kirken, og en lang række kirker var underlagt et patronat: en godsejer, en stiftelse eller universitetet. Dette gælder også Stenløse kirke, der bl.a. har været ejet af herregårdene Bramstrup og Volderslev (nedlagt forlængst red.). Patronaternes repræsentant havde indflydelse på kirkens økonomi og bygningsforhold - og i tidligere tid også på udnævnelsen af præster.

I nyere tid kender vi to af kirkens ejere. Vi ved, at kirkens alterbillede (malet af A. Jæger, Viborg) i 1859 blev skænket af den daværende ejer, justitsråd H.H. Holm, herredsfoged i Lysgaard og Hids herreder i Jylland. Den sidste ejer (1869-1911) var procurator Jespersen fra Karolinekilde i Pårup. Se artikel herom i Årsskrift for 1998 s. 28.

I 1629 udstedtes en forordning, der bestemte, at der både i byerne og på landet skulle skabes et råd af "*de gudfrygtigste, oprigtigste, ivrigste og bedste sognemænd,*" der som "*præstens medhjælpere skulle bistå ham med alt, hvad der angik det kristelige liv*". Mindst fire gange om året skulle præsten mødes med medhjælperne for at søge at højne det moralske liv i sognet! De skulle gribe ind over for folk, der ikke gik i kirke, misbrugte helligdagen, sværgede og bandede, og de skulle forsøge at forlige ægtefolk.

Disse medhjælpere var begyndelsen til befolkningens indflydelse på kirkens område og nævnes i en række senere forordninger og cirkulærer. De blev en slags forløbere for det kommende selvstyre. Sandsynligvis har der også i Stenløse sogn været et sådant råd.

Grundloven og Folkekirken

Først et par hundrede år senere begyndte - efter Grundlovens indførelse i 1849 - den langvarige debat om kirkens forfatningsforhold. Det formelle forhold mellem stat og kirke er fastlagt i grundloven. De væsentlige paragraffer herom er § 4: Den evangelisk-lutherske kirke er den danske folkekirke og understøttes som sådan af staten, og § 66: Folkekirkens forfatning ordnes ved lov.

Diskussionen gik på, om kirkens anliggender skulle styres direkte af Rigsdagen, eller om kirken skulle have egne organer, der skulle lovgive om kirkens indre forhold. Debatten førte og har aldrig ført til noget resultat, men menighedsrådene kom til at spille en rolle, da de skulle udgøre det nederste led i en kirkeforfatning. Derfor forsøgte kultusminister Hall i 1856 at indføre menighedsrådene, selv om man ikke var nået til enighed om kirkeforfatningen - dog turde han ikke gøre dem tvungne.

Det blev overladt til sognepræsterne at bestemme, om et frivilligt menighedsråd skulle indføres i sognet. Rådets medlemmer skulle enten vælges ved frit valg af husfædrene i menigheden eller udnævnes af præsterne blandt de mest agtede og kirkeligt sindede mænd i sognet. Det frivillige menighedsråd skulle være præstens medhjælpere. Linien tilbage til 1629 er helt tydelig. Om der har været et sådant råd i Stenløse sogn er nok ikke sandsynlig, da disse råd kun indførtes i 280 sogne og havde en meget begrænset succes.



Stenløse Kirke ca. 1900

Menighedsrådene indføres i 1903

Efter systemskiftet i 1901 blev forhandlingerne om menighedsråd genoptaget. Tankerne om lokalt selvstyre og medindflydelse var nu langt mere udviklet og tiden en anden end i 1850'erne. Lokalbefolkningen havde via sognerådene fået indflydelse på egne forhold, nu skulle menighedens medlemmer via menighedsråd have indflydelse på kirkens forhold. Vigtigt at bemærke er, at de ikke skulle være kirketugtsorganer, men først og fremmest tage sig af styrelsen af kirkens borgerlige side.

Forslaget om menighedsråd rejste en proteststorm både i de kirkelige retninger og i præstekredse. De første frygtede, at det "ukirkelige" flertal (læs: kirkefremmede) i sognemenigheden ville komme til at bestemme over den "levende" menighed, og en stor del af præsterne var bange for, at menighedsrådene ville begrænse deres indflydelse i sognene.

15. maj 1903 lykkedes det I.C. Christensen at få menighedsrådsloven vedtaget - dog kun som midlertidig lov, indtil en kirkeforfatning var vedtaget eller indtil 1. januar 1910.

En kirkeforfatning blev ikke vedtaget, så ved udgangen af 1909 bortfaldt menighedsrådene - og nu fik man et problem med præstevalg, da menighedsrådene i praksis overalt var inddraget i præstevalget. Hvordan skulle man nu få præster udnævnt? Det førte ironisk nok til, at kultusminister Jacob Appel (Venstre), som egentlig var modstander af menighedsråd, fik den lov vedtaget, som i 1912 gjorde menighedsrådene permanente.

Fra Forhandlingsprotokollen for Menighedsrådet

15.12.1903 Valg: Væver Hans Kristensen, Gaardejer Lars Pedersen, Fru Trine Margrethe Olesen, Gaardejer Rasmus Hansen.

Uvilkårligt studser man over, hvordan det kunne gå til, at en kvinde blev valgt ind i et offentligt råd, eftersom kvinder først fik valget og blev valgbare i 1915. Men loven om menighedsråd af 1903 var faktisk banebrydende, idet kvinder og tjenestefolk for første gang i danmarkshistorien fik valget og valgbarhed ved et demokratisk valg. Derved kom menighedsrådene til at danne model for tilsvarende valgeregler til kommunalråd og Rigsdag. I Stenløse var man lydhør over for de nye demokratiske tanker, og den senere gårdmandskone Trine Margrethe Olesen blev valgt.

Regeringen gav to begrundelser for indførelsen af kvindelig valgret: Det faldt i tråd med tendensen i tiden på den borgerlige lovgivnings område, og desuden mente man, at den kirkelige interesse og "den kirkelige modenhed" i langt højere grad var

udviklet hos kvinden end hos manden. At dette rent faktisk viste sig at være tilfældet, ses af, at der i Stenløse siden 1903 har været 40 mænd og 38 kvinder i menighedsrådene, mens der i sognerådet 1842-1970 kun har været to kvinder!

De første ti år

25.01. 1905 Skrivelse fra menighedsraad i Bølling-Nr. Horne om "at tiltræde en Udtalelse til Ædruelighedskommissionen om at al Udskænkning og Salg af Spiritus ... forbydes fra Lørdag Aften Kl. 6 til Mandag Morgen Kl. 6. Det vedtages at denne Udtalelse tiltrædes."

Ved dette forbud forsøgte menighedsrådet at indføre en form for alkoholpolitik, som var nødvendig. På den tid var snaps meget billig, så altfor mange mente at have råd til at få sig en tår over tørsten.

Den tidligere nævnte kirketugtsforordning fra 1629 var ikke gået helt i glemmebogen, og måske mente menighedsrådets medlemmer, at de til en vis grad skulle være moralens vogtere. Troede de mon, at de ligesom i 1856, blev valgt blandt sognets mest agtede og kirkeligt sindede personer ?

I øvrigt var alkoholpolitikken på landsplan et kampspørgsmål. I 1917 fik vi en flerdobling af spirituspriserne og dermed en alkoholpolitik, som dæmpede forbruget i mange år. Det skal nævnes, at Stenløse aldrig officielt har haft kro eller udskænkingssted. Samme år diskuterede man indførelse af ny salmebog, og man besluttede "at lade bekendtgøre fra Prædikestolen, at den nye Psalmebog vil blive indført i Stenløse Kirke fra Nytaar 1906." Denne salmebog var i brug til 1953, hvor den blev afløst af Den danske Salmebog. I foråret 2000 forelå Salmebogskommissionens Forslag til Ny Salmebog, som forventes autoriseret i løbet af få år.



Kirken med det omstridte kapel

Menighedsrådene har gennem alle årene brugt megen tid på det, der populært kaldes "mursten," dvs. bygninger og deres vedligeholdelse. Allerede i 1905 forhandlede der på to møder i august om

Nødtørftshuset, og i september modtog menighedsrådet en adresse fra 66 underskrivere om, at der anmodes *"det ærede Menighedsraad om at virke hen til, at der bliver opført et Ligkapel ved Indgangsporten til Stenløse Kirkegaard, eventuelt kunde da den endnu ikke fuldførte Retiradebygning flyttes samme steds hen."*

Fra 1909-11 er der ikke ført protokol, og forklaringen er den tidligere nævnte, at der, da loven kun var midlertidig, slet ikke var noget råd.

1. Verdenskrig 1914-18

De store verdensbegivenheder satte også sine spor i et lille landsogn.

05.08.1914 *Kirkeministeriet udsendte et cirkulære, der udsatte alt byggearbejde ved selvejende kirker på grund af krigssituationen.* Det skabte helt sikkert stor ærgrelse i rådet, fordi man i lang tid havde arbejdet med planer om at bygge nyt udhus og stald til præstegården. Projektet blev sendt til Kirkeministeriet. Ministeriet bifaldt den 11. sept. 1914, at *dele af Stenløse Præstegårds udhuse nybygges.*



Den gamle præstegård 1724 -1926

Bygning af udhus og stald til præsteembedet drøftes, men udsættes p.gr. af krigen.

Bortset fra disse to notater nævnes Verdenskrigen 1914-18 ikke.

29.06.1917 *"Ved Bortlicitering af Arbejdet som Ringer og Fyrbøder ved Stenløse Kirke pr. 1. Juli d.A. antages Husejer Julius Andersen, Stenløse, til at forestaa samme paa den hidtil gjældende Maade for henholdsvis 110 Kr. og 50 Kr. for et Aar, og med Opsigelse paa tre Maaneder fra begge Sider. Der udarbejdes et Regulativ for Ringer."*

Menighedsrådet var også den gang arbejdsgiver med de problemer, som følger heraf. Desuden er og var det rådets ansvar at sørge for, at kirken er i

forsvarlig stand - og det har altid kostet penge.

I 1918 var man i den situation, at kirkens gamle kakkelovn skulle udskiftes og erstattes af et nyt, liggende varmeværk. Det havde man åbenbart penge til på budgettet. Men gulvet under alteret trængte til udskiftning, stolene ligeså - og så meldte der sig unægtelig et problem af økonomisk art. Der var ikke andet at gøre end at håbe på folks offervilje. Rådet holdt møde og besluttede d. 17. juni 1918 til stole og nyt bræddegulv under alter *"at søge tilvejebragt de nødvendige Midler til Bekostning ved Ombæring af Tegningslister blandt Beboerne."*

Indsamlingen løb sommeren igennem, og protokollen fortæller den 4. sept. 1918: *"En i Sognet iværksat Tegning af Bidrag til nye Stole og nyt Bræddegulv i Stenløse kirke oplystes at have indbragt følgende Beløb:*

<i>fra Stenløse By og Omegn</i>	<i>i alt Kr</i>	<i>725,00</i>
<i>fra Svenstrup By og Omegn</i>		<i>842,00</i>
<i>fra Volderslev By og Omegn</i>		<i>1.131,00</i>
	<i>I alt Kr</i>	<i>2.698,00</i>

Det var jo et meget stort beløb, så man må formode, at høsten har været god.

Nyt harmonium

Sognets beboere har uden tvivl glædet sig til at få bedre varme i kirken og nye stole, men ikke nok med det: *"Endelig meddeles, at Redacteur Dreyer og Hustru skænker Kirken et Harmonium, og at den nyudnævnte Lærer og Kirkesanger ved Stenløse Kirke er villig til at betjene dette uanset Organisthonorar eller ej. Harmoniet tages i Brug ved Høstprædikenen førstkommende Søndag. Naar Kirkens indvendige Restaurering er tilendebragt, vil den endelige Placering af Harmoniet finde sted."*

Dog vil der muligvis *"tages Skridt til, at der ydes Orgelspilleren Honorar."* Orgelspilleren var lærer Rasmus Carl Bruntse, der var lærer frem til 1949.



Carl Bruntse, Organist
1919 -1968

Sandsynligvis har der ikke været noget harmonium, i givet fald har det ikke fyldt ret meget, for i marts 1919 blev placeringen drøftet i kirkeudvalget, og det blev den 17. marts 1919 foreslået, at *"Kirkens Harmonium anbringes på en passende malet Træforhøjning under den nederste Hvælving i Kvindesiden."*

Efter Genforeningen

I genforeningsåret 1920 blev pastor Vedsted forespurgt, om han ville gøre tjeneste som konstitueret sognepræst i Sønderjylland. Pastor Vedsted ville meget gerne tage den udfordring op og havde glædet sig til opgaven. Imidlertid modsatte menighedsrådet sig dette, da sognet meget nødig ville undvære den særdeles dygtige og afholdte præst. Man mente, at sognet ville lide for meget derunder.

Ny præstegård



I begyndelsen af 1920'erne drøftede man en tiltrængt fornyelse af præstegården fra 1700-tallet, og der udarbejdedes i 1923 forslag til nybygning af præstebolig og avlsbygning og på et fællesmøde med Fangel menighedsråd *"vedtog man enstemmigt at anmode Arkitekt D. Rasmussen om at udarbejde Forslag til Nybygning saavel af Præstebolig som Avlsbygning"*.

Men man havde stadig et hængeparti helt tilbage til 1905: Nødtørftshuset, og man fandt det rimeligt, at dette problem blev løst, inden man gik i gang med et større nybyggeri, og den 1. dec. 1923 besluttedes det, at *"der indrettes et Nødtørftshus i Kirkens Brændselsrum."*

Elektrificering

De moderne tider var efterhånden også kommet til Stenløse, idet der nu mange steder var indlagt elektricitet. Kirken klarede sig fortsat uden el, og selvfølgelig ville det være rart med en bedre belysning, syntes både præst, menighedsråd og menighed. Men at få indlagt el var en kostbar affære, og kirkekassen havde så absolut ikke midler til den luksus. Derfor blev der 4. juli 1929 arrangeret bazar i præstegårdshaven til fordel for kirkens belysning. Der indkom 1.225,34 kr., og den 5. december samme år blev der installeret elektricitet i Stenløse kirke.

Mange år senere - i midten af 1990'erne - arbejdede

menighedsrådet også med belysning, denne gang med udvendig belysning af kirken fra advent til kyndelmisse, et ønske mange havde fremsat for menighedsrådet. Midlerne hertil måtte ikke tages af ligningsmidlerne, derfor blev der om sommeren iværksat en indsamling, som fik så stor tilslutning, at belysningen kunne tændes til advent samme år.

1930'erne

I 1932 besluttedes udvidelse af kirkegården, "forholdene" ved Kildepladsen drøftedes. Kildepladsen ligger med adgang ved Møllevej 30 og tilhører Stenløse kirke.

I 1755 nævnes for første gang, at der på præstegårdens jord ligger en hellig kilde, som mange valfartede til. Helt op til vort århundrede afholdtes der Skt. Hans kildemarkeder. Da disse markeder ophørte omkring år 1900, groede pladsen til, da ingen rigtig havde ansvar for vedligeholdelsen. Men da kilden lå på præstegårdsjorden, var det naturligt, at menighedsrådet var hovedansvarlig. Rådet overtog tilsynet, og pladsen blev fredet i 1922.

I de næste 10 år skete der så godt som intet med pladsen. I 1940 blev pladsen renoveret, men først i 1988 blev det anlæg, som vi kender i dag, anlagt. Se endvidere Årsskrift 1994 si. 15-19

I sommeren 1938 hærgede mund- og klovsygen, fremgår det af et notat 16. juli, for den dag blev der afholdt indstillingsmøde til embedet som sognepræst i Stenløse og Fangel sogne. Til dette møde var to medlemmer forhindret i at deltage, da deres besætninger havde den frygtede sygdom. De berørte ejendommers beboere havde på grund af smittefarens udgangsforbud. Pastor Oluf Balslev (1911-83) blev enstemmigt indstillet til embedet, som han beklædte til 1976.

1940'erne

I 1941 påtænkte Fyns Amt at anlægge en ny landevej fra sognegrænsen ved Dalum til Kratholm. Dette blev indgående drøftet i menighedsrådet, da det bl.a. ville berøre præstegårdens jorder. Et erstatningskrav kunne komme på tale.

På grund af 2. Verdenskrig blev der ikke afholdt valg til menighedsråd i 1942. Det udsatte valg blev afholdt i efteråret 1945, og samme efterår blev det besluttet, at gravstedet for frihedskæmperen Ejner Børge Madsen, Volderslev skulle fredes.

I 1947 diskuteredes ivrigt i hele landet kvinders adgang til præsteembede. Dette spørgsmål havde allerede i 1920 været på dagsordenen i Stenløse menighedsråd, idet en forespørgsel herom blev besvaret ved afstemning. I april 1947 stillede Lands-

foreningen for Menighedsråd tre spørgsmål angående Lovforslaget om adgang for kvinder til præsteembeder. Stenløse menighedsråd besluttede ikke at stemme for de tre spørgsmål. Begrundelsen var, at "Lovforslaget kun angår Folkekirkens ydre frihedskår og derfor ikke vedrører menighedsrådene som sådan." Desværre fremgår det ikke af protokollen, hvad de tre spørgsmål gik ud på. Danmark fik sin første kvindelige præst i 1948, ordinationen foregik i Odense Domkirke.

I Stenløse fik vi den første kvindelige præst i 1992, da Elisabeth Straaby blev konstitueret som sognepræst. I februar 1997 blev Kirsten Pallesen ansat som hjælpepræst og efterfulgtes i december 1997 af Kirsten Sveinbjørnsson.

Sognet får forstadskvarter

I 1959 fik rådet en henvendelse fra tømrermester Ernst Andersen, der gerne ville købe præstegårdsjord til bebyggelse. Der forhandlede i flere år. Ernst Andersen havde allerede i 1948 købt et stykke jord fra Møllegården, Stenløse Bygade 11. Det blev udstykket og bebygget som Møllebakken. I 1950'erne fortsatte han udbygningen af området med Kildebakken, Jægerbakken og Kløverbakken.

Men han havde mere i tankerne:

En stor villaby - Friluftstaden Skt. Klemens - kunne opføres på præstegårdsjorden, hvis blot menighedsrådet ville sælge. Derfor fik rådet en forespørgsel i 1959. I 1961 var man nået så langt, at der i august kunne vedtages mageskifte, hvorved præstegårdsjorden blev mageskiftet med Torpegård, Allestedvej 40 i Fangel.

I 1962 forelå Kirkeministeriets godkendelse og i april samme år gik Ernst Andersen i gang med udstykningen af præstegårdsjorden til Skovbakke-kvarteret, det som nu hedder Skovbakken, Egebakken, Bøgebakken og Elmebakken. Læs mere om udstykning af Skt. Klemens og Stenløse by i Årskrift 2000.

Kirkerenovering og nyt orgel

I disse år blev den store restaurering af kirken planlagt. Det ville koste ca. 80.000 kr.

Et nyt orgel var på ønskesedlen, men det var der ikke midler til. I januar 1961 vedtog man derfor "at iværksætte en listeindsamling til fordel for orglets anskaffelse." Det lykkedes at få tilstrækkeligt med økonomiske midler, for i 1964 blev det nuværende orgel bygget og opsat af orgelfirmaet Marcussen & søn, Aabenraa. Det blev med 1 manual med 5 stemmer og uden pedal. I 1975 blev orglet udvidet med pedal og pedalkobling, således at det fik 6 stemmer.

Facade og orgelkasse er tegnet af arkitekt m.a.a. Ebbe Lehn Petersen, Odense.

I 1999 undersøgte orgelkonsulent H. Hildebrandt-Nielsen orglet og sendte derefter en rapport til Fyens Stiftsøvrighed. I denne rapport hedder det: "Orglet er for så vidt i orden, men det bærer præg af almindeligt slid. Der er nogen raslen fra mekanikken, og registertrækkene giver støj ved stoppunkter. Trakturens messingtråde er anløbne, så at lædermøtrikkerne sidder fast, og regulering er vanskelig. Dette vil kunne rettes ved en almindelig istandsættelse.

Men det er en kendsgerning, at orglet er lille til kirken. Det er bygget i en tid, hvor den lyse klang var almindelig, og klangen er funderet på en enkelt dækket 8'-stemme, der på én gang skal være orglets svageste stemme og den, der bærer hele klangen. Af åbne stemmer har orglet kun Principal 4' og Oktav 1'. Orglet optager en del af pladsen i kirken, hvor menigheden efter sigende gerne vil sidde.

Da det bestående orgel er lille til kirken, og da sognet har udviklet sig til et bysogn, kan jeg anbefale, at det udvides til et 2-manuals instrument. Et sådant vil kunne opstilles i 2 orgelhuse, et på hver side af vestvinduet, med spillebordet indbygget i det ene hus. De to radiatorer ved vestvæggen må flyttes eller sløjfes, og mekanikken mellem de to huse føres gennem en kanal under gulvet. Der går nogle pladser tabt i kirkens vestende, men til gengæld bliver der plads til kirkebænke, hvor orglet nu står." Orgelkonsulenten har endvidere mundtligt over for undertegnede oplyst, at et orgel af den type, der er i Stenløse kirke, har en levetid på ca. 40 år. Derefter er det ikke muligt at udføre flere reparationer, det er især pedalværket, der slides. I heldigste fald vil orglet kunne holde til 2015.

Organisterne ved kirken ville uden tvivl blive meget begejstrede for et ekstra manual, da langt størstedelen af orgellitteraturen ikke kan spilles på et orgel med kun ét manual. To manualer ville udvide mulighederne også for varieret salmespil og lette overgangen fra forspil til salmespil og fra salmespil til efter-spil.

I foråret 1967 blev stuehuset til den gamle forpagtergård revet ned, hvorved udsynet til kirken blev frilagt. Gården lå vest for kirken, hvor nu det store grønne areal er.

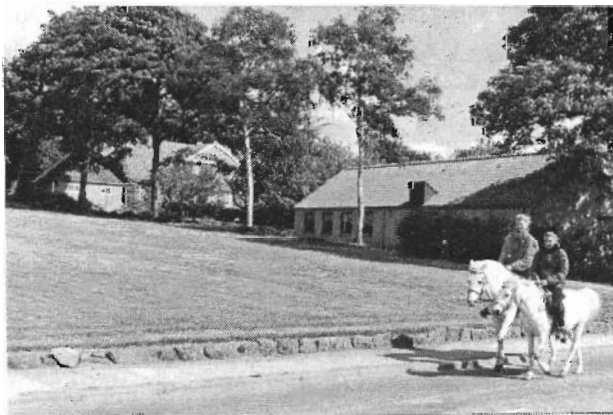
03.11. 1967 Kirken var nu færdigrestaureret, og det grønne areal vest for kirkens tårn var anlagt. Mens kirken havde været lukket, var gudstjenesterne blevet holdt i Skt. Klemensskolens aula.

1970'erne

I 1973 var der oliekrise. Det kan man også læse i protokollen, for da der var forbud mod bilkørsel på søndage, skulle menighedsrådet tage stilling til flytning af gudstjenesterne - til den forudgående lørdag eller til en hverdag i begyndelsen af den næste uge.

Samme år var der i hele Stenløse og Skt. Klemens stor diskussion om etableringen af det nye vejkryds ved Møllevej/Stenløsevej. Menighedsrådet var meget involveret i denne debat, da der skulle eksproprieres præstegårdsjord. Rådet havde mange indvendinger, idet man mente, at forslaget var overdimensioneret og for vidtgående.

Tidligere amsvejsinspektør C.E. Vested (søn af provst Vested, Stenløse) har oplyst, at ved anlæggelsen af Stenløsevej i 1941 tiltrådte kirken, at der allerede dengang blev reserveret arealer til evt. senere vejudvidelse.



Konfirmandhuset

I 1976 blev konfirmandhuset bygget, men ikke uden protester. Tømrermester Ernst Andersen angreb i meget følelsesladede indlæg i lokalpressen placeringen af byggeriet, som han mente ville spærre for udsynet til både kirke og præstegård. Arkitekt og menighedsråd fandt i fællesskab en løsning, hvor man placerede bygningen meget lavt, dvs. "gravede" den ned. Det må man ikke i dag. Menighedsrådet har nu planlagt en udvidelse af huset, da der er mangel på både præstekontor og personalerum. Denne udvidelse vil antagelig finde sted i 2003.

Ved valget i 1976 kunne man se, at sognet var blevet et typisk forstadsogn med et stort villakvarter. Rådet var nu udvidet til 9 valgte medlemmer.

I 1978 blev der af gårdejer Hans Laurits Johansen, Skovhøjgård købt jord til udvidelse af kirkegård. Det købte areal bortforpagtedes derefter til sælgeren, da udvidelsen ikke var nødvendig akut.

I 1983 opførtes kapelbygning, graverkontor og materialebygning.

Dagen i dag

I efteråret 2000 blev de første arbejder med udvidelsen af kirkegård påbegyndt på den jord, der var blevet erhvervet i 1978. Da dræningsarbejdet begyndte, stødte man på spor af tidligere bebyggelser, og arkæologer fra Odense Bys Museer indledte en omfattende undersøgelse.

Ved udgravningen fandt man en meget gammel gravplads fra bondestenalderen (2000 år f. Kr.). Det er yderst sjældent, man finder den type gravplads, hvor 7 grave ligger tæt ved hinanden under flad mark, altså ikke i en høj. I en af gravene fandt man en meget smuk dolk i flint, en pilespids og en lille ravperle, hæderstegn, som den døde havde fået med i graven. Desuden fandt man spor efter befolkningen fra 200 år f. Kr. i form af bopladsaffald, bl.a. keramikrester.

Fra den tidlige middelalder (1000-1200 tallet e. Kr.) blev der fundet spor efter store bygninger og mange metalgenstande, bæltespænder, mønter, stykker af bronze- og sølvsmykker, hvilket viser, at der var tale om en rig storbondes gård. Det bliver spændende at høre, om undersøgelserne vil kunne sandsynliggøre, at det var den storbonde, der opførte Stenløse kirke. Vi ved fra breve fra 1277-1286, at storbonden Torkil ejede Stenløse kirke og dens ejendomme. Hvem ved, om han måske på et tidspunkt har boet i den store gård?

I følge Museumsloven er det menighedsrådet, der som offentlig instans skal betale udgravningerne. Beløbet på ca. 160.000 kr. var der ikke budgetteret med, hvilket naturligvis giver problemer.

Hermed har vi sluttet rundturen i Menighedsrådets protokoller og dermed en del af sognets historie de sidste 100 år. Protokollerne er ført af menighedsrådets valgte sekretærer. I dag opbevares protokollerne til 1985 på Landsarkivet, og er dermed beskyttet mod bortkomst etc., men dog med adgang efter anmodning evt. kun til enkelte sider i form af fotokopi eller afskrift.

PS. Tekst med kursiv er direkte citater fra Forhandlingsprotokollen

Medlemmer af menighedsrådene fra 1904 til 2000. Alfabetisk liste

- Alexandersen, Ruth 2000-
Andersen, Anders Knudsen 1922-26
Andersen, Anni Frølund 1992-
Andersen, Hans F. 1920-22
Andersen, Inga 1969-73
Andersen, Jutta 1930-45
Andersen, Lis 1992-96
André, Meta 1969-77
Bang, Ragnhild 1980-96
Boesen, Gudrun 1926-30
Bruntse, Carl Frederik 1992-26 +1938-53
Christensen, Hans 1904-12
Christensen, Nielsine 1926-30
Damgaard Hansen, Agnes 1957-61
Damgaard Hansen, Aksel 1945-49
Frandsen, Martin 1953-57
Greve, Rasmine Jensine 1912-20
Hansen, Anton 1930-34
Hansen, Arne 1965-88
Hansen, Camilla 1930-34
Hansen, Jens 1945-65
Hansen, Jens Peter 1912-20
Hansen, Karen 1992-
Hansen, Rasmus 1904-12
Hansen, Steen Krogh 1996-2000
Henriksen, Henrik 1926-30
Horst, Johan Sørensen 1973-77
Haarder, Kirsten 1977-80
Iburg, Ingeborg 1953-57
Jensen, Agnes 1961-65
Jensen, Herdis 1977-92
Jensen, Johannes 1953-75
Johansen, Anna 1949-57
Johansen, Gustav 2000-
Johansen, Hans 1938-45
Johansen, Hans Laurits 1988-92
Johansen, Katrine 1920-26
Jørgensen, Anna 1938-45
Jørgensen, Hans 1926-38
Jørgensen, Jørgen 1930-38
Jørgensen, Verner 1969-73
Kildemoes, Christian 1920-26
Kjærnuhoff, Henry 1953-69
Klog, Ella 1980-92
Knudsen, Lisbeth Sanvig 2000-
Larsen, Anders Christian 1934-37
Larsen, Inge Klevang 1992-96 + 99-00
Larsen, Jens Peder 1926-30
Larsen, Jytte Boe 1986-2000
Larsen, Kirstine 1926-30
Larsen, Vagn Aage 2000-
Lund, Knud 1980-88
Lysemose, Kaja 1934-38
Madsen, Inger 1957-69
Madsen, Jørgen 1988-90
Melander, Pia 1984-92
Meldgaard, Karen 1996-99
Møller, Leif 1996-
Nielsen, Hans V. 1988-2000
Nielsen, Inge 1980-92
Olesen, Lone 2000-
Olsen, Peter 1920-26
Paulli, Preben 2000-
Pedersen, Karen 1945-49
Pedersen, Lars 1904-12
Petersen, Margrethe 1904-12
Rasmussen, Carl Dam 1934-45
Rasmussen, Else 1938-45
Rasmussen, Gerhardt 1969-88
Rasmussen, Ingrid 1945-53
Rasmussen, Lars P. 1912-20
Rasmussen, Petrine 1922-26
Skipper, Arne 1973-86
Skov, Marie Katrine 1930-34
Sløk, Mads 1958-80 +1992-2000
Søndergard, Anna 1945-53
Tange, Ellen 1953-69 + 73-77 + 79-80
Teglbjærg, Niels 1912-20
Terkelsen, Gunner Krogh 1992-2000
Thingholm, Christian 1957-58
Thingholm, Niels 1949-53
Thomsen, Inger 1965-69
Tølløse, Iris M. 1975-80
Vesterlund, Lise 1980-84
Vibe, Peter 1977-79

Kilder:

- Forhandlingsprotokoller 1903-1985 for Stenløse menighedsråd
Menighedsrådene og deres arkiver af Margit Mogensen og Erik Nørr

Alle dine ønsker kan blive opfyldt ved køb af et hus i "Lindeparken"

Af Knud Lund

Alle dine ønsker kan blive opfyldt ved køb af et hus i "Lindeparken" eller "et hus for Dem i Skt. Klemens"

Så lokkende lød Ernst Andersens budskab i en salgsbrochure fra 1966:

"Ønsker De byforhold på landet - et rummeligt hus - stor stue med pejs - soveværelse og 3 store værelser - mange indbyggede skabe - et godt køkken - et veludstyret badeværelse - en velbeliggende grund i planeret tilstand og med hæk plantet - et håndværksmæssigt godt hus. Til Lindeparken hører en fælles legeplads udstyret med vipper, gynger m.m."

I Ernst Andersens arkiv i Stenløse Lokalhistoriske Arkiv findes også avisudklip af annoncer med tekster som "Huse i Skt. Klemens man lægger mærke til: 12 nye velindrettede rækkehuse" og interviews: "Ny slags spær skal laves på Midtbyn. Første gang anvendt i Danmark ved byggeri i Skt. Klemens" og "Hus til en hel familie: 12 rækkehuse i Lindeparken - en glædelig overraskelse".

Ernst Andersen var da også selv stolt af sit byggeri. Fra "Tømrermester Ernst Andersen: Foredrag holdt i Bakkehuset i februar og marts 1992", udgivet af Stenløse Lokalhistoriske Arkiv i 1994 citerer jeg: "Jeg har også bygget Lindeparken 1966. Lindeparken lå op ad Lindegården. Det var 12 rækkehuse. Noget af det bedste, der er lavet, siger man. Det er ikke mig, der siger det.

Det er ejendomsmæglere og dem, der bor der. Da vi var færdige med at bygge der, var der jord tilovers. Så lavede jeg en legeplads til børnene med nogle legeredskaber ovre fra Kolding. Det gik jo fint".

Ved indvidelsen bragte Fyens Stiftstidende et billede af det konservative sognerådsmedlem Bodil Langebæk og det socialdemokratiske sognerådsmedlem Benny Holm der muntret sig på en vippe på legepladsen til rækkehusbebyggelsen Lindeparken. Man må samarbejde for at få sådan en vippe til at virke,

Sognerådet blev nemlig 8. oktober 1966 inviteret til at bese det først monterede hus, nr. 3.

Grunden.

Min familie og jeg flyttede selv ind i nr. 5 den 1. oktober 1969, hvor det meste forlængst var på plads. Det har derfor været en morsom opgave, at

udrede Lindeparkens bygningshistorie og det videre forløb. Det må også være ret sjældent, at en hel gade med rækkehuse bygges i én omgang og så er stort set færdig fra begyndelsen.

Historien begynder i 1965, hvor gårdejer Hans Johansen, Lindegården, solgte arealet på 10.500 m² til Ernst Andersen til overtagelse 15.2.1965 for en sum af 65.000 kr. som matrikel nr. 8c af Svenstrup by. Forud var gået en tinglysning om byggelinie, yderzone, servitutter og forbud mod etablering af adgang til Stenløsevej.

Lindegården selv er senere solgt og udlængerne erstattet af andelsboligforeningen Lindegårdhaven, mens hovedbygningen står tilbage som en separat ejendom.



Lindeparken 1966

Byggeriet.

Oprindeligt var planen 10 parcelhuse, men i maj 1965 søgte Ernst Andersen om en ændring til opførelse af 12 rækkehuse i 3 blokke. Bygningsudvalget godkendte ændringen med den rosende bemærkning, at det forekom som en tiltalende og hensigtsmæssig bebyggelse.

Arkitekt m.a.a. Kai Börgeren tegnede husene. Ydermurene står i gule, håndstrøgne sten, og ydervæggene er beklædt med brædder, og der er krybekælder. Der er isoleret med 75 mm batts, lofterne er i gipsonit og gulvene i bøgelamel og egeparket, tag i eternit bølgeplader, og der er halvmur mellem husene.

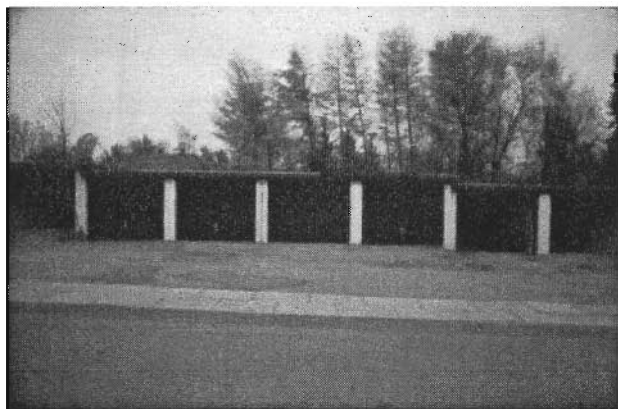
Entreprenørfirma var Per Kolle Christensen, Rolfsted, Ingeniørfirmaet Harry og Mogens Larsen bød på vand, sanitet og varme. Oprindeligt skulle der have været fælles varmecentral i nr. 5 i et kedelrum, men det blev ændret til individuelle oliefyre. Fabrikken Rationel i Sdr. Felding bød på døre og

vinduer, Marius Pedersen på vejanlæg og kloakarbejde. Centralforeningen af Malermestre bød på malerarbejdet, og Hartmann leverede de nævnte olie fyr.

Udstykningsplanerne blev godkendt i Sognerådet 26.4.1966 med den ændring, at de 6 m brede vænger skulle asfalteres (vejen er kommunal) og der skulle laves en flisebelagt parkering ved hvert hus. Landinspektørfirmaet Hübbe og Thorlacius fik sin betaling for udstykningsplanen 1. juni 1966. Salget tog ejendomshandler P. Christiansen sig af. En ulykkelig køber af nr. 5 fik i oktober 1966 lov til at trække købet tilbage, da han måtte erkende, at han ikke havde råd til at sidde i huset. Købesummen var 156.000 kr., fordi det var et enderækkehus. De mellemliggende huse var lidt billigere, 141.000 kr.

Af Ernst Andersens papirer fremgår det iøvrigt, at hans advokat, landsretssagfører P. Dyhre-Hansen, havde en længere korrespondance med Koncern-Invest, om lånene kunne henstå fra ejer til ejer - det havde han nemlig allerede skrevet i skøderne. Endelig bøjede Koncern-Invest sig, selv om det var imod deres sædvanlige praksis.

Garagerne.



Garagerne skulle oprindeligt ligge i 3 blokke, ialt, men det blev ændret. I 1968/69 solgte nr. 12 et stykke jord for enden af det sidste vænge til nr. 11, der her byggede en muret dobbeltgarage sammen med nr. 12. Herved kunne der udspares endnu en byggegrund til nr. 13, som en af Ernst Andersens tømrere byggede til sig selv som et fritliggende parcelhus - det eneste på vejen. Ifølge et referat fra sognerådsmødet 10.1.1968 fik Andersen sognerådets tilladelse til at ændre bebyggelsesplanen. Huset måtte bygges, dersom et flertal af Lindeparkens beboere ikke havde noget imod det. Det havde de

åbenbart ikke, for huset ligger der.

Bygherren var Tom Helveg, fader til den senere kendte fodboldspiller Thomas Helveg. Familien boede der til 1971. Huset er senere udvidet fra 90 til 140 m² af den nye ejer.

I stedet for blokke blev der så bygget 10 sammenhængende garager i flugt med nr. 13, som havde egen garage. De første år lejede nr. 1-10 garagerne af Andersen, men i marts 1969 åbnede han mulighed for køb. Først i maj 1978 afgav han dog garagerne til det nystiftede I/S Lindeparkens Garager for en salgssum på 95.000 kr. Han var på vej til pensionisttilværelsen og erklærede på sin sædvanlige ligefremme facon, at enten købte vi dem, eller han sprængte dem i luften.

**LUK VENLIGST
PORTEN**

Dem og mig

Indtil da holdt han skarpt øje med, at hans garager så ordentlige ud. Jeg overværede en dag en overhaling, han gav en ulykkelig lejer, som efter Andersens mening rodede for meget i sin garage - der lå nogle bunker gamle aviser. "Svineri, og dette havde jeg tænkt mig som Odenses Beverley Hills", og fru Andersen blev hentet, så hun også kunne beskue rodet.

Der var også andre episoder med indblanding, så vi valgte altså at købe for at blive fri for mere inspektion, og efter at lånet i 1986 var udbetalt, ejer foreningen nu matriklen. De enkelte garager kan handles frit mellem beboerne. Hvert år i januar kvartal mødes interessenterne til generalforsamling og aftale om kontingent og vedligeholdelse. Bl.a. er de flade tage renoveret.

Servitutter Deklarationer.

Som ved Ernst Andersens andre byggerier fik Lindeparken - undtagen nr. 13 - også en deklaration, der påbød hans godkendelse af enhver ændring og tilbygning, facadeplacering, materialer og facadebehandling, samme farve maling på alle

husene, tilmed den farve der blev brugt, da husene var nye. Der måtte kun være levende hegn, kun holdes hund eller kat, ingen erhvervsvirksomhed, ingen skure eller lysthuse.

Stor var lettelsen, da servitutten blev hævet. Vi har ikke bygget lysthus, men maler i de farver vi bedst kan lide. Én har bygget en vinkel på sit hus, og 3 andre har opført garager på deres grunde. Et par pergolaer er det også blevet til.

Fællesskaber.

Legepladsen: I juni 1969 indbød Ernst Andersen beboerne til et møde i sin kælder i huset på Stenløsevej med det formål at danne Ejerforeningen Lindeparken, Skt. Klemens. Legepladsen, med eget matrikelnr., skulle opretholdes og vedligeholdes af alle vejens ejendomme, med servitut om medlemskab. De første år, indtil 1973 var Andersen selv formand og ejer, men overdrog så vederlagsfrit pladsen til Ejerforeningen, som heller ikke betaler ejendomsskat.

Giverliste 2000.

Arkivet benytter lejligheden til at takke alle giverne for div. arkivalier.

Andersen, Grethe
Berg, Julius
Brandt, Hanne og Kaj
Christensen, Birgitte
Christensen, Erik
Christoffersen, Arthur
Corfitsen, Jens
Damgaard, Hans og Solvejg
Det Danske Spejderkorps, Camelot
Dirksen, Svend
Fillipsen, Solveig
Georgsen, Flemming
Greve, Jørgen
Hansen, Aksel
Hansen, Folmer
Holm, Ebbe
Jensen, Herdis
Jensen, Tina Bue
Jochumsen, Henning
Johansen, Ellen
Jørgensen, Karen
Jørgensen, Maria
Jørgensen, Tove f. Toft
Kinggaard, Peter
Kjær, Ewald
Klog, Helge
Kristensen, Birgit og Harry
Kristiansen, Henning Toft

Foreningen samler beboerne til en årlig legepladsdag, lørdag eller søndag i forsommeren. Man slår græs, klipper hæk, luger ukrudt og beskærer de fælles frugttræer og kører affald væk. Bagefter er der fællesspisning på pladsen, med hyggesnak som giver et godt sammenhold.

Resten af året klarer en professionel græsslåningen. Fjernvarme: I 1986 nåede udbygningen af Odenses fjernvarmenet til Skt. Klemens. Ejerforeningen (=Legepladsforeningen) blev enige om at søge en fælles løsning, udført på én gang af den samme VVS-mand. Det kostede pr. hussstand ca. 19.000 kr. + moms, inklusive opfyldning af olietank med sand. Nr. 13 fandt sin egen løsning.

Trailer: En 3. forening har vor lille vej: Trailerforeningen. Vi ejer sammen en trailer og betaler et lille årligt beløb til skat og vedligeholdelse.

Vi har altså mange muligheder for at mødes, og det gør vi på bedste nabomanér: man interesserer sig for hinanden, uden at være påtrængende.

Larsen, Jytte Boe
Larsen, Kaj Brønserud
Lund, Kirsten
Lund, Knud
Lægteskov-Carlsen, Preben
Madsen, Erik Hellerup
Noack, Ole
Odense Centralbibliotek
Olsen, Ruth Berry
Pedersen, Else f. Knudsen
Paarup Nielsen, Lillian
Rasmussen, Christian
Rasmussen, Finn
Rasmussen, Jørgen
Servé Frederiksen, Kurt
Skolefritidsordningen, Skt. Klemensskolen
Skov, Karen
Skt. Klemens Andelsvandværk
Skt. Klemensskolen
Sløk, Mads
Stenløse Sogns Menighedsråd
Stenløse-Fangel Sangforening
Sørensen, Tage
Terkelsen, Gunner Krogh
Terkelsen, Per Krogh
Thomsen, Claudia
Tølløse, Iris og Jørgen
Vingaard, Poul
Wulff, Kirsten og Georg

Husene på forsiden

Som supplement til Henrik Harnovs artikel bringes denne fotomontage med huse opført før 1950. Forklaring begynder i øverste hjørne til venstre og fortsætter henover siden, for derefter at fortsætte i næste "linie".

Stenløse Mølle, Møllevej 55
Den ombyggede station, Svenstrupvej 29
Møllevej 20, ca. 1930

Den oprindelige station, Svenstrupvej 29
Tatol, Møllevej 2 (Nu cykelforretning)

Skovvang, Stenløse Bygade 35
Svenstrupvej 31, dengang købmand Denning

Voldgård, Dahlsvej/Volderslevvej 147
Rosenhuset, Svenstrupvej 17

Møllebakken
Svenstrupvej 66
Funkishus, Lindved Møllevej

Bestyrelsesmedlemmer og medarbejdere:

Årstal er angivet ved bestyrelsesmedlemmerne, mens medarbejderne har haft mere glidende tiltrædelses- og afgangår.

Navne er anbragt på samme måde som ved huse.

Ellen Johansen 1991-95
Erik Hellerup Madsen
Flemming Georgsen
Julius Berg

Helge Klog 1994-
Ewald Kjær
Flemming Jørgensen

Jørgen Tølløse 1991-95
Inga Terkelsen
Inge Jensen

Jens Uldall 1991-94
Jens Vittrup 1995-99
Gunner Krogh Terkelsen
Knud Lund 1992-

Bente Holm 1995-
Mads Sløk 1995-???
Peter Kinggaard
Otto Johansen 1991-92

Jesper Hyldager
Lise Fruensgaard
Karsten Bormlund

Kaj Jensen 1999-
Vera Faurtoft
Svend Dirksen
Povl Andersen

Folmer Hansen
Jørgen Vig Jensen
Jørgen Enevold 1991-95

