

Februar 1993

Nyt fra Stenløse Sogns

Lokalhistoriske forening og Arkiv

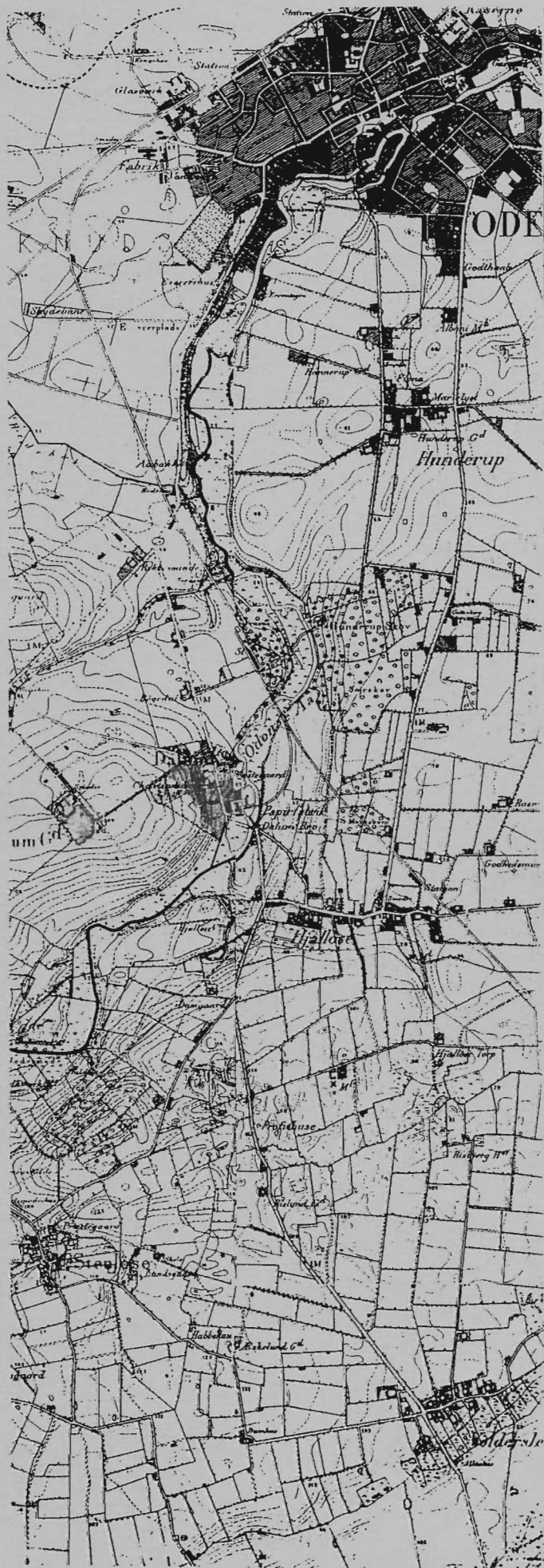


*Stenløse Tangel Sogneråd Perioden 1925-29
Rasmus Rasmussen Peter Christiansen Chr. Hansen Anders Hansen
Ludv. Larsen Torsten Peter Nielsen K. Palmvig Rasmus Frederiksen*

Sognerådet 1925 til 1929

Løssalgpris: 25 kr.

Henvendelse: Lokalhistorisk Arkiv., adr. Skt. Klemensskolen, Dahlsvej 1, st 5260 Odense S. tlf. 66 15 01 81



Vejforløb

I de to første numre af bladet findes en beskrivelse af henholdsvis Stenløsevej og Svendborgvej. Denne gang fortsætter vi med Volderslevvej, som er sognets tredje indfaldsvej til Odense, og hvorfor ikke følge vejen helt til Odenses centrum?

Volderslevvej er en amtsvej, som er den østligste af de to vejforbindelser mellem Odense og Fåborg over Bramstrup, Nørre Lyndelse osv. Vejstykket fra Volderslev og til Rundkørslen findes ikke på kortet fra Videnskabernes Selskab der er lavet mellem 1780 og 1783. Men vejen findes på udstykningskortet fra 1786, dvs. vejen kan være bygget eller planlagt mellem 1783 og 1786.

Før 1937 gik Volderslevvej over i Mejerivej, og i det skarpe knæk ved Dalumsskolen drejede man til højre ad Hjallesegade indtil Odensevej. Der foretog man påny et skarpt sving denne gang til venstre ved Hjallese Kirke. Dér begynder og begyndte også den gang Odensevej, som ved Odense Teknikum skifter til Hjallesevej for ved "Grand Palace" at gå over i Albanigade. Iøvrigt var vejens officielle navn Albanivejen.

I den forbindelse vil det vel være på sin plads også at omtale den anden forbindelse fra sognet til Odense og var af en helt anden karakter. Den gik fra Stenløse ind ad det, der den gang hed Odensegyden, som i dag hedder Stenløsevej og derfra fortsatte også den ad Demantsvej, men istedet for at dreje til højre kørte man lige ud Demantsvej ved Dalumsskolen, derfra gik vejen ind imellem papirfabrikkens funktionærboliger, hvor der var en bro over Odense Å. Iøvrigt var broen af samme type, som den for få år siden nedrevne bro ved Borreby Mølle. I dag er broen og vejen væk, idet vejen førte ind over papirfabrikkens nuværende grund. Men når man var kommet over den bro, så gik turen ad Dalumvej forbi Dalum kirke, ad Fåborgvej og Sønder Boulevard til byen. Dalumvej mellem Dalum Papirfabrik og den nuværende rundkørsel blev først bygget i 1937. Rundkørslen blev bygget 1982-83, medens motorvejen først blev indviet et par år senere.

Reproduktion efter Geodætisk Instituts målebordsblad 1883-90, jvf. (c) Kort- og Matrikelstyrelsens tilladelse nr. A 2-93.

Beretning for 1992

Siden sidste generalforsamling har Stenløse Sogns Lokalhistoriske Forening afholdt 3 arrangementer for medlemmerne.

Den 9. maj havde vi lejet en bus, og med start fra Skt. Klemensskolens parkeringsplads kørte vi en rundtur i sognet. Ca 40 medlemmer havde valgt at bruge en lørdag eftermiddag til at høre lidt historisk, om det sted de bor. Turen var tilrettelagt, så vi kom rundt i næsten hele Stenløse Sogn; lokale beboere fortalte noget om de forskellige steder, vi kom frem til, så vi fik en god og indholdsrig tur ud af det.

Næste arrangement var den 15. august: "Besøg på Stenløse Mølle". Der bor Karen og Chresten Skov, og de åbnede deres hjem for foreningen. Det er Karens barndomshjem, og hun fortalte om stedet og de gamle møller. Derefter kunne vi gå rundt på hele området, og bl.a. fordi vejret var pragtfuldt, var det en god oplevelse. Jeg havde indtryk af, at mange i sognet slet ikke var klar over, at der lå så skøn en plet nede ved åen; 30-40 mennesker havde da også fundet vej dertil.

Efterårsmødet blev afholdt den 20 oktober på Skt. Klemensskolen, hvor fhv. landsarkivar Anne Riising holdt et foredrag om "Lokalhistorien i en unionstid". Det var en spændende aften med 20 deltagere.

Siden sidste generalforsamling har vi fået flere medlemmer, hvad vi er meget glade for. Der blev sendt 130 indbydelser ud til generalforsamlingen og her er altså mødt ca. 50 frem, men vi synes også, at I skulle komme i arkivet, når der er åbent, måske har I noget at aflevere, eller noget vi må låne til affotografering; det kan også blot være et besøg for at se, hvad vi allerede har i samlingerne.

Efterlysning: Arkivet har stadig mange opgaver der skal løses, og der er brug for flere hjælpende hænder. Så hvis du har tid eller lyst, skal du blot kontakte os, så finder vi nok et job, der passer med din tid og interesse - VELKOMMEN.

Ellen Johansen

Generalforsamling 1993

Generalforsamlingen afholdtes tirsdag 4. febr. i forbindelse med Esben Hedegårds foredrag. Til generalforsamlingen var mødt ca. 50 mennesker. Alle valg var genvalg.

Kontingent for 1993

Bladet er vedlagt et girokort til indbetaling af kontingent for 1993 dvs. 60 kr for par og 40 kr for enkeltmedlemmer. Kontingentet bedes indbetalt senest 1. april.

Med tog til Odense på indkøbstur i 30'erne

Mor og jeg spadserede fra Stenløse til Skt. Klemens St. for at tage 11-toget ind til Odense.

"Goddag fra Andersen, 1 l Odense tur-retur. Er toget rettidigt?"

Den rare fru Andersen smilede, hilste goddag, udleverede billetterne, gav penge tilbage, lyttede til jernbanetelegrafens og sendte der-på staks morsesignaler videre til næste station.

"Toget har lige meldt fra Fangel, at han er rettidig. Nå, du skal til byen i dag!" Fru Andersen sendte mig et venligt smil.

Jeg skulle med til Odense for at få nye sko og for at blive klippet i Achdams salon på Fyns Forsamlingshus i Dronningensgade.

På perronen spejdede jeg spændt ud ad banelinien. Mon vi skulle køre med damp-tog. Inderst inde var jeg klar over det. Jeg havde som lille dreng allerede gjort den erfaring, at Nørre Brobyeren som regel kun kørte med damp med skoletog om morgenen og med slæberen fra Odense om aftenen.

Mor og jeg blev stående på motorvognens forperron et øjeblik. Der blev fløjtet afgang. Motorføreren gjorde en høj knæløftning med venstre ben, trådte koblingen i bund, greb fat i det store rathjul og satte i 1. gear. Samtidig med at han løftede foden, gav han gas ved at dreje på gashåndtaget. Toget satte sig langsomt i bevægelse. Motorføreren forlod sin plads og stak hovedet ud af døren, hilste fru Andersen med hånden til kasketten, lindede på klinken, trak døren til og låste den.

Vi gik ind og satte os. Heldigvis var der en vinduesplads. Vi blev fri for at sidde på sæderne over motoren midt i vognen og køre sidelæns.

Turen gik bag om byen og videre gennem skoven, og i dag standsede vi ved Dalum trinbrædt lige efter sporets krydsning med Mejerivej. Et ældre ægtepar skulle med til Odense.

På Fruens Bøge St. holdt vi ved perron 2. Perron 1 benyttedes af Svendborgtoget, der ofte kørte med damp!! Det var vel nok en flot stationsbygning lige i udkanten af skoven. Stationsforstanderen brugte afgangsstok, når han meldte afgang, - ligesom på banegården i Odense: Det var tydeligt en større station.

Efter ankomsten til Sydfyenske Banegård gik vi ud i byen for at besøge ærinder.

Hjemturen foregik med avistoget. I gar-roben hentede vi de pakker, som forretningerne havde sendt derhen.

Jeg havde travlt med at komme ind at sidde i toget. Jeg glædede mig til at spise den kage - en træstamme - som mor havde købt i konditori Sct. Knud.

Vel ankommet til Skt. Klemens kl. 16.32 måtte vi vente, til fru Andersen havde ekspederet toget.

Vi fik vort eksemplar af Fyens Stiftstidende med hjem. Så ville far blive fri for at spadser ned for at hente den.

Det var den tur!

C.E. Vested

37. Odense - Nørre-Broby - Faaborg (Privat).

km.	København 30 - Af	Hverdage								Søn- og Helligdage									
		Nr. 42	44	50	52	54	58	144	146	148	50	154	156	58	160				
		2345	130a	810	910	1455	1609	2350	1010	1020	1200	1405	1455	1609	1609				
0.0	Odense	35, 38-40	Af 432	755	1135	1358	1612	1630	1840	2248	757	950	1152	1358	1839	2030	2248	030	
0.7	Odense S.	35	Af 445	800	1145	1405	1620	1700	1850	2300	805	1010	1200	1405	1845	2040	2210	2300	030
4.6	Fruens Bøge	35	Af 455	805	1410	1625	1855	2305	810	1015	1205	1410	1850	2045	2305	040	2305	040	
6.2	Dalum		Af 1	807	1413	1628	1858	2307	812	1018	1208	1413	1853	2048	2307	040	2307	040	
8.6	St. Clemens		Af 508	811	1417	1632	1903	2310	817	1023	1213	1417	1858	2053	2310	051	2310	051	
10.6	Bellinge		Af 516	815	1201	1420	1635	1720	1907	2313	820	1026	1216	1420	1901	2056	2313	051	
12.7	Fangel		Af 526	820	1206	1425	1639	1725	1911	2316	823	1030	1220	1425	1905	2100	2316	051	
	Vittinge		Af 1	822	1211	1428	1642	1738	1914	2319	825	1033	1223	1428	1908	2103	2319	051	
14.5	Tuemose		Af 536	827	1211	1431	1646	1918	2324	830	1037	1227	1431	1912	2107	2324	051		
16.4	Nørre-Saby		Af 550	832	1221	1443	1653	1925	2332	835	1044	1234	1433	1917	2112	2332	051		
19.4	Allested		Af 605	839	1229	1449	1658	1931	2336	841	1049	1240	1439	1922	2117	2336	051		
22.9	Slaaby		Aa 618	843	1453	1702	1758	1937	2340	848	1053	1249	1453	1926	2127	2340	051		
25.3	Brobyværk		Aa 618	843	1453	1702	1758	1937	2340	848	1053	1249	1453	1926	2127	2340	051		
	Brobyværk		Af 637	845	1758	1940	850	1100	1250	1500	1930	2130	2345						
	Vester-Hæsinge		An 717	855	1815	1955	905	1115	1305	1515	1935	2145	2350						
	Ny Steuderup		An 905	1820	1910	1120	910	1120	1305	1515	1935	2145	2350						
	Faaborg		Aa 925	1910	1120	910	1120	1305	1515	1935	2145	2350							
	Brobyværk		Af 618	843	1453	1702	1937	2340	848	1053	1249	1453	1926	2127	2340	051	118		
27.9	Nørre-Broby		Af 650	849	1239	1458	1707	1945	2345	852	1058	1103	1253	1458	1931	2129	2353	051	
30.9	Ereubjerg		Af 655	854	1246	1503	1712	1950	2350	858	1103	1110	1257	1458	1937	2134	2350	051	
	Haarby		Af 1	854	1254	1510	1717	1955	2356	900	1108	1120	1302	1458	1937	2134	2350	051	
23.7	Trunderup		Af 708	900	1301	1510	1717	1955	2356	900	1108	1120	1302	1458	1937	2134	2350	051	
36.4	Jordløse		Af 716	906	1306	1516	1721	2000	002	905	1113	1127	1307	1458	1937	2134	2350	051	
40.1	Haastrup		Af 730	913	1311	1522	1726	2008	008	911	1120	1133	1313	1458	1937	2134	2350	051	
	Falsled		Af 1	913	1317	1530	1732	2013	016	919	1127	1140	1319	1458	1937	2134	2350	051	
44.6	Stensgaard		Af 745	921	1323	1530	1732	2013	016	919	1127	1140	1319	1458	1937	2134	2350	051	
47.1	Millinge		Af 753	926	1328	1535	1737	2018	020	926	1132	1145	1324	1458	1937	2134	2350	051	
51.9	Faaborg	34, 36	Aa 810	940	1337	1549	1749	2027	035	937	1145	1155	1335	1458	1937	2134	2350	051	

§ Til dette Tog (Bil) er der paa Mellemstationerne ingen Betjening. Billetsalg og Ekspedition af Rejsegods sker i Toget (Bilen). ■ Standses uanset det anførte Tid kun, for saa vidt der er rejseude at tage op eller sætte af.
 1 Køer kun til Ny Steuderup, hvis der er Rejsende dertil ved Afg. fra V.-Hæsinge.
 a Lyntog (Pladsbestilling nødvendig).

Privatbanen har Billigkørsel paa alle Søn- og Helligdage.



Snekastere ca. 1930.

Billedet viser Stenløses snekastningshold foran Vangededgårds stuehus. Billedet har arkivet fået fra Kristian Johansen, som var karl hos Kristine og Peder Johansen, Skovhøjgård fra 1927 til 1947. Han er nu 87 år og bor i Nørre Lyndelse og ses som nr. 3 fra venstre i bageste række. Han fortæller, at den største opmuntring i den kolde tid var, når familierne omkring på gårdene bød indenfor til varm kaffe, og det var de fleste flinke til.

Vi har navnene på nogle få af dem på billedet regnet fra venstre, bageste række:

1. Hans Jørgensen, (Skovvang, Stenløse Bygade)
3. Kristian Johansen, (karl på Skovhøjgaard)
8. Peter Dalgaard (Stenløse Møllegaard)
11. Rasmus Frederiksen (Edel Hansens gartneri, Vangededgaardsvej)
12. Søn fra Vangededgaard

Forreste række:

13. Erner Dalgaard (Stenløse Møllegaard)
17. Karl i Stenløse Præstegård
18. Drengen = Knud P. Knudsen (Annexgaarden)

Ellen Johansen

Stenløse Sogns Medailleforenings fane og andre faner.

Medailleforeninger blev stiftet rundt omkring i sognene efter de to slesvigske krige i 1848-50 og i 1864. Stenløse har også haft en sådan medailleforening.

På et de 40 dias, som skoleinspektør Erik Polk tog i forbindelse med hjemstavnsudstillingen på Skt. Klemensskolen i 1966, optræder en fane med indskriften "Stenløse Medailleforening 1880".

I en notits på et af papirerne i pastor Ballevs arkiv står: "Såvidt vides blev den sidste gang brugt den 19. oktober 1915 ved begravelse af forhenværende gårdejer i Svenstrup Anders Larsen". Desuden står der "Niels Clausen angående fanebærer".

Jeg har sidst set fanen ved hjemstavnsudstillingen i 1966. Hvem kender noget til dens historie før den tid, og hvem ved, hvor den er blevet af i dag? Såfremt man har oplysninger både om nutiden og den fjerne fortid, så vil arkivet gerne have oplysningerne, men også gerne om andre foreningsfaner.

Jørgen Tølløse

Aftenmøde med Esben Hedegaard

Tirsdag den 2. februar afholdtes generalforsamling. I forlængelse af denne holdt Esben Hedegaard, Odense Universitet et spændende lysbilledforedrag om ændringerne af vore landbobygninger de sidste par hundrede år. Blandt andet omtalte han hestegange. Billedet viser hestegangen ved Peter Beiskjærs gård i Volderslev. Hestegangen ligger nu i depot ved Lumby Møllelaug.

Foredraget illustreredes dels med optagelser fra en stor undersøgelse af en halv snes områder på Fyn, dels af ca. 30 billeder optaget her i sognet af Ewald Kjær og Hans Laurits Johansen.

Det blev en god oplevelse for de ca. 50 mennesker, der var tilstede.



Sognerådliste

I Lokalhistorisk Arkiv har vi billeder af sognerådene i perioden fra 1925 til 1970. Dog mangler der billeder fra perioderne 1929-33 og 1937-43. Det siges, at der aldrig er taget et billede af de to sogneråd.

Vi har også en liste over medlemmerne af sogneforstanderskabene fra 1842 til 1867 og dernæst sognerådene fra 1867 til 1970. Men vi vil gerne have mere viden om disse mennesker. Vi vil meget gerne kende deres fødselsår, dødsår, bopæl, erhverv og eventuelle andre tillidshverv f.eks. i lokale foreninger. Ligeledes vil vi gerne høre om efterkommere, som måske ligger inde med oplysninger og evt. billeder.

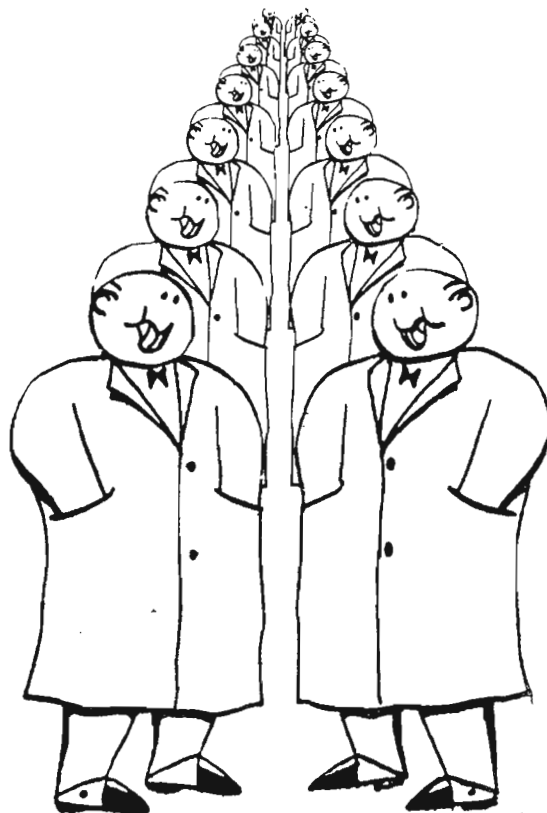
Formænd for sogneforstanderskab (1842-1867 og sognerådsformænd (1867-1970).

- 1842-1856 Pastor Gjellebøl
- 1856-1858 Proprietær Berg, Lindved
- 1858-1859 Gårdmand Lars Knudsen, Fangel
- 1859-1860 Gårdmand Rasmus Rasmussen, Volderslev
- 1860-1862 Gårdmand Peter Clausen, Volderslev
- 1862-1874 Gårdmand Jørgen Knudsen, Fangel
- 1874-1880 Forpagter Smidt, Lindved
- 1880-1892 Lærer Hansen, Stenløse
- 1892-1907 Gårdmand Jesper Rasmussen, Fangel
- 1907-1909 Gårdmand Peder Nielsen, Volderslev
- 1909-1913 Gårdmand Johannes Veistrup
- 1913-1929 Husmand Peter Nielsen, Fangel
- 1929-1954 Gårdejer Jørgen Jørgensen, Svenstrup
- 1954-1970 Gårdejer Peter Beiskær, Volderslev

PS. Listen er skrevet af efter materiale i pastor Balslevs arkiv, dvs. at personernes fornavne er ikke sat ind, hvor de ikke var i originalmaterialet.

Sognerådsmedlemmer i perioden 1919-1970

Andersen, Anders Chr. slagter, Fangel, 1913-17
Andersen, Ernst, tømrermester, Skt. Klemens, 1950-70
Andersen, Frederik, lektor, Skt. Klemens, 1958-62 + 1966-70
Andersen, Hans, gårdmand, Stenløse, 1921-25
Andersen, Jens, tømrer, Skt. Klemens, 1937-43
Beiskær, Peter, gårdejer, Volderslev, 1954-70
Frederiksen, Rasmus, hmd. Stenløse, 1925-29
Greve, Chr. gårdejer, Fangel, 1929-33
Hansen, Anders, forpagter, Stenløse, 1925-33
Hansen, Anders Jørgen, gdr. Fangel, 1929-33 + 1937-43
Hansen, Anders M. forpagter, Fangel, 1933-37
Hansen, Hans Marius, gdr. Fangel, 1933-37
Hansen, Hans Øivind, gdr. Fangel, 1954-58 + 1962-66
Hansen, H.P. træskomand, Bellingebro, 1933-37
Hansen, Jens, husmand, Stenløse, 1946-50
Hansen, Jens W., gartner, Stenløse, 1950-58
Hansen, Johannes, 1958-62
Hansen, Niels Chr. forpagter, Fangel, 1909-17 + 1925-29
Hansen, Vilfred, gårdejer, Fangel, 1950-54
Holm, Benny, materielforvalter, Stenløse, 1966-70
Jensen, Peder Chr. husmand, Fangel, 1933-54
Johansen, Hans, gårdejer, Svendstrup, 1954-62
Johansen, Hans Jørgen, gårdejer, Svendstrup, 1917-21
Jørgensen, Jørgen, gårdejer, Svendstrup, 1929-54
Kildemoes, Chr., gårdejer, Volderslev, 1917-21 + 1937-43
Knudsen, Knud M. gårdejer, Fangel, 1943-46
Kristiansen, Peder gdr. Fangel, 1925-29
Kronborg, Orla, bankfuldmægtig, Skt. Klemens, 1962-70
Langebæk, Bodil, læge, Skt. Klemens, 1966-70
Larsen, Anders Chr. gdr. Volderslev, 1933-37
Larsen, Hans, mejeribestyrer, Fangel, 1921-29
Larsen, Hans G. arbejdsmand, Skt. Klemens, 1946-50
Larsen, Jens Peder, gårdejer, Stenløse, 1917-21
Larsen, Olaf, gartner, Svenstrup, 1962-66
Larsen, Tage, konsulent, Skt. Klemens, 1962-66
Lavsén, Lavst, gartner, Fangel, 1925-33 + 1946-54
Madsen, M.P., maler, Stenløse, 1943-46
Mathiesen, Svend, repræsentant, Fangel, 1946-62
Møller, Chr., gårdejer, Volderslev, 1946-54
Møller, Katrine, fru, Fangel, 1943-50
Nielsen, Ejner, 1958-66
Nielsen, Jørgen Peder, husmand, Fangel, 1901 + 1913-29
Nielsen, Rasmus, gårdejer, Kratholm, 1917-21 + 1921-25
Olsen, Hans, 1954
Palmvig, Henning, arbejdsmand, Stenløse, 1921-46
Petersen, Peter, husmand, Fangel, 1943-46
Rasmussen, Hans Hammelev gårdejer, Fangel, 1966-70
Rasmussen, J. proprietær, Volderslev, 1929-37
Rasmussen, Lars Peder, gårdejer, Volderslev, 1917-21
Rasmussen, R. M. banearbejder, Fangel, 1937-43
Rasmussen, Rasmus, gårdejer, Fangel, 1921-25
Rasmussen, Rasmus, gårdejer, Volderslev, 1925-29
Rasmussen, Rasmus Poulsen, gdr. Fangel, 1921-25 + 29-46 + 50-58
Rasmussen, Svend, gårdejer, Fangel, 1962-66
Ribjerg, Jens, gårdejer, Volderslev, 1943-46
Ryttov, Povl Friis, lærer, Fangel, 1966-70
Stampe, N. E., ingeniør, Skt. Klemens, 1958-62
Steensgård, Niels, husmand, Fangel, 1929-33
Sørensen, Harry, gårdejer, Bellinge st. 1937-43
Søren L. Sørensen, vejmand, Skt. Klemens, 1954-62
Østergård, Poul, entrepenør, Fangel, 1962-70



Een fugl i hånden er ringere end 11 storke på kirketårnet.

Denne omskrivning af det gamle ord-sprog skulle jeg opleve en tidlig sommeraften i 1950, 51 eller 52, det nøjagtige år, hvor sensationen viste sig, huskes desværre ikke.

Den aften kredsede en fugleflok over Stenløse (det var før Benny Andersen opdagede, at fugle kan flyve i flok), forundringen var stor, da det viste sig at være 11 storke der havde taget luftrummet i besiddelse. Dette var også for ca. 40 år siden ikke et almindeligt syn.

Det lykkedes at følge storkene til en mark ved Odense å, jeg mener at marken tilhørte Hans Johansen i Svenstrup, man skulle i hvert fald ad en markvej i Svenstrup over Faaborgbanen til områderne ved Odense å. Som en sidebemærkning skal det fortælles, at der i ørigt på stedet var en række bure, hvori man holdt bævere.

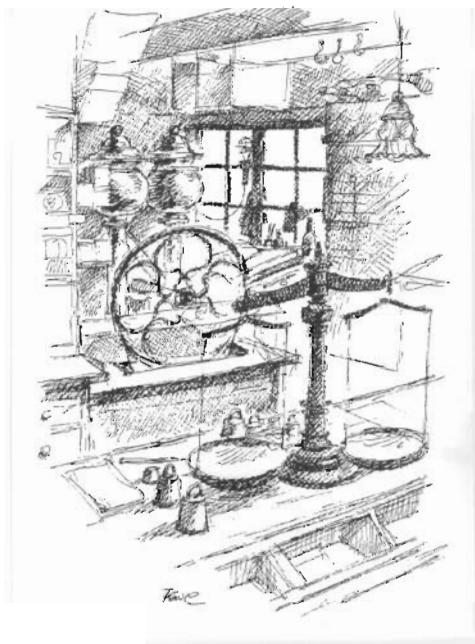
Men jeg fandt altså de 11 storke i nærheden af Odense å, hvor engene på den tid var et udmærket spisekammer for en flok storke. Mit foto fra marken beviser antallet af storke. Dette foto kan ses på Stenløse Sogns Lokalhistoriske Arkiv.

Efter aftensmåltidet slog storkene sig ned på Stenløse kirketårn, men her var det ikke muligt at fotografere samtlige 11 storke på en gang, idet nogle af dem sad skjult på tårnets østlige kamtakker.

Mit foto af Stenløse Kirketårn med de 11 storke blev i sin tid optaget i Fyns Stiftstidende, jeg har bestilt film af de nævnte årgange, når jeg ved gennemlæsningen finder det rigtige år og måske datoen vil oplysningen tilgå arkivet.

Flemming Georgsen

*Husk i går - lev i dag
glæd dig til i morgen*



"Det er ganske vist"

Stenløse gamle købmandsbutik var en realitet fra århundredeskiftet med indehaverne Maren og Jens bag disken. De to var meget forskellige i væremåde - Maren mild og venlig, Jens fåmælt og nøjeregnende. Navnlig børnene registrerede denne forskel og foretrak naturligvis betjening af Maren.

Ved en forårseksamen på Stenløse Skole for mange år siden fik eleverne stillet følgende spørgsmål i regning: "Hvis du hos Maren og Jens kan få 2 bolsjer for én øre, hvor mange kan du så få for 5 øre?" Svaret fra en kvik elev lød: "Det kommer an på, om det er Maren eller Jens, der ekspederer."

Det fortælles endvidere, at børnene gennem de små, ofte duggede butiksruder afventede det gunstige øjeblik, hvor Maren var bag disken.

Fortalt af gamle Stenløserne til undertegnede.

Odense i januar 1993

Julius Berg

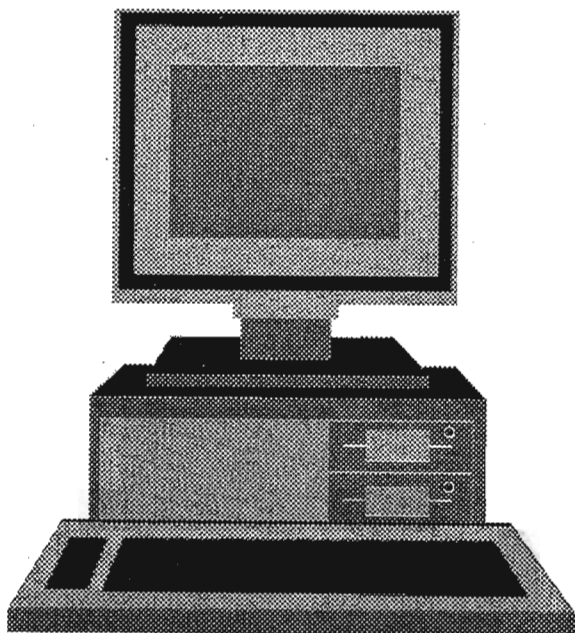
Ldb i arkivet

Fra fonden for de Knudsenske Grunde ved formanden Poul Østergård, Fangelvej, tidligere sognerådsmedlem og entreprenør har vi været så heldige at få bevilget 15 000 kr af midlerne til indkøb af edb-udstyr. De penge er vi meget taknemmelige for, idet de gives os nye arbejdsmuligheder.

Nogen kunne måske finde på at spørge, hvad skal et lokalhistorisk arkiv dog med en datamaskine. Men svaret er, at alle vore arkivalier og herunder fotografier skal vi kunne finde igen. Den hidtidige metode har indebåret, at man havde et kartotekskort for hver oplysning, man ville kunne søge på f.eks. på givener, alle personer på billedet, emner i det afleverede osv. Således skulle der således skrives 10 kort. Med et databaseprogram vil vi kunne skrive ét elektronisk kartotekskort og søge på 10 forskellige ting. Vi har således på en privat datamaskine oprettet en database med matriklerne i sognet og deres adresser fra 1786 og et stykke op i 1800-tallet.

Men vi er også gået i gang med at skrive adressebøgerne fra 1815 ind i en database, så vi hurtigt kan finde Johanne Clausdatter, og hvad hun ellers hed i det forrige århundrede, hvor kvinderne hed -datter til efternavn og mændene -sen, med undtagelse af 5 ialt i perioden 1815 til 1831.

Med hensyn til tekstbehandling så er det nu et blad skrevet med et tekstbehandlingsprogram, hvilket gør, at man kan lave skrivearbejdet over en lang periode (november til februar) og foretage rettelser efterhånden, som man finder frem til tydeligere eller mere korrekte oplysninger.



Kildebakken/Møllebakken

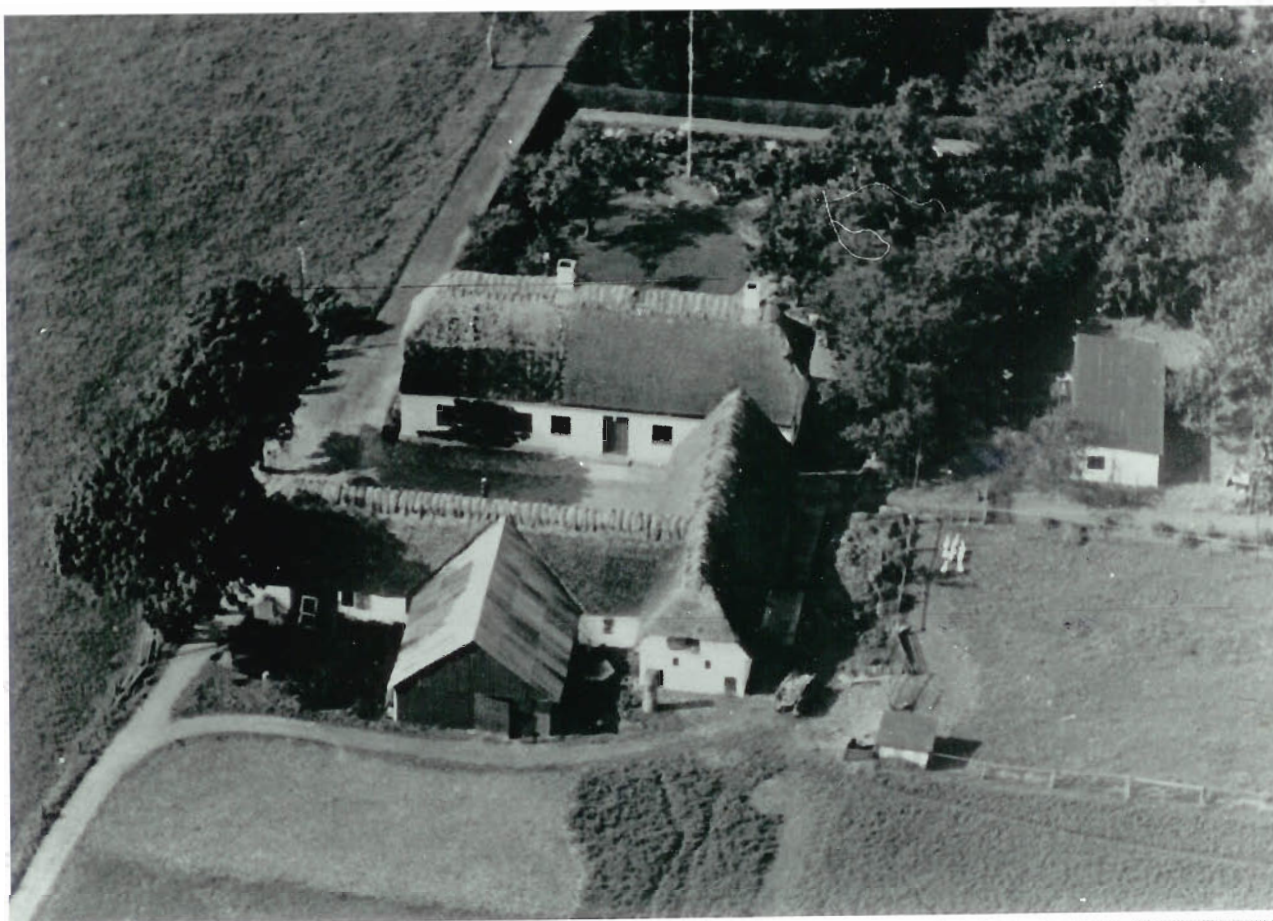
Sidste år omtalte vi vejskiltet ved Kildebakken, som vi anså for bevaringsværdigt. Siden har beboerne på Kildebakken i forbindelse med bakkens 40 års jubilæumsfest i august 1992 nedtaget skiltene, fået dem sandblæst og malet op såvel med den oprindelige hvide farve som skilteskrift. Det samme er sket på Møllebakken. Det ser godt ud. Så opfordringen skal lyde til de andre bakker: Gak hen og gør ligeså!

Ebbe Kløvedal Reich

Torsdag den 18. marts kl. 19.30 taler Ebbe Kløvedahl Reich i Stenløse Forsamlingshus om følgende emne:

"Om værdier i 90'erne.

Mødet arrangeres af menighedsrådet i samarbejde med de lokale foreninger blandt andet Lokalhistorisk Forening.



Stenløse 2. skole

Sidste år fortalte Julius Berg om Stenløses første skole - Stenløse Bygade 25. I år kan jeg så fortsætte med mine egne oplevelser fra min barndom på "skolen" og nogle oplysninger, som jeg har fundet i Dalum Hjalles Lokalhistroiske Arkiv og i pastor Oluf Balslevs bog: "Degnestol og Skolebænk" fra 1962 i forbindelse med Skt. Klemensskolens indvielse.

Stenløse 2. skole blev bygget i 1830 på det sted, der i dag hedder Grønvænget 11, jvf. kortskitsen. Man søgte ved opførelsen at bygge en skole for hele skoledistriktet, som bestod af Svenstrup, Stenløse, Volderslev og Lindved. Da det eneste transportmiddel var apostlenes heste, har der unægtelig været langt at gå fra yderdistrikterne: Lindved og Svenstrup.

Byggeriet i 1830 har nok været præget af byggesjusk, for allerede 12 år efter måtte man ofre 80 rigsbankdaler på en hovedreparation af bygningen. Iøvrigt har det været en af de første opgaver, som sogneforstanderskabet - sognerådets forløber - måtte tage sig af. Men det var delvis spildte penge, for allerede samme efterår måtte man igen have fat i pengepungen og ofre 70 rigsbankdaler på reparation efter en brand på skolen.

I 1853 måtte man igen i gang med byggeri på skolen. Denne gang var det læreren, som fik bygget to fag til boligen. Iøvrigt betalte sognets beboere, og fire af sogneforstanderskabets folk tilbød sammen med proprietær Berg på Lindvedgård at køre materialerne til byggeriet, idet man fulgte en bestemmelse fra Christian VI's forordning fra 1739.

I 1870 måtte man igen udvide, idet kultusministeriet - det daværende undervisningsministerium - havde stillet krav om en udvidelse. Desværre oplyser pastor Balslevs bog intet om elevtallet ved Stenløse Skole i 1870, men man kan gætte på, at der har været pladsnød i skolestuen.

I 1907 tog man Stenløses tredje skole i brug efter en lang række drøftelser om placering og forskoier etc. i brug - men derom en anden gang.

Den anden skole fra 1830 overgik i 1907 sammen med skoleloddet til at være en landbrugsejendom, idet lærerne på skolen også havde ernæret sig ved landbrug, og i Balslevs bog er vi så heldige, at han har rekonstrueret et regnskab, som lærer Hans Jørgen Hansen opstillede. Desværre er det ikke forsynet med årstal, men han var ved skolen fra 1857 til 1892, og da opgør-

elsen er i rigsbankdaler, er den nok fra før 1875, hvor vi gik over til kroner og øre.

Som sagt overgik skolen i 1907 til at være en landbrugsejendom med Rasmus Peder Sørensen som ejer. Denne solgte den i 1913 til min far, Rasmus Christian Rasmussen, som i 1915 også får endeligt skøde på en nabogrund (matr. 8a af Volderslev).

I 1931 sælges den til Georg Andersen. Han havde den, indtil han døde i 1973 (den er dog stadig i slægtens eje). Men i mellemtiden var de gamle bygninger brændt ved et lynnedslag den 12. juli 1940. Fyns Tidende og Fyns Venstreblad for den 13. indeholder for det første en lang række beskrivelser af ildebrande: Gammel bindingsværksbygning ved Egeskov nedbrændt, Boelssted i Bredbjerg nedbrændt, Tyr dræbt af lynet, To nedslag i Espe Møbelfabrik, Møllestedgård i Bellinge brændt. I alt har der nok været tale om en halv snes ildebrande. Men om lynnedslaget i Stenløse 2.skole hedder det:

Ikke så meget som en spand vand at opdrive 3-længet gård nedbrændt i Stenløse.



Selve beretningen er også præget af dramatik, idet familien Georg Andersen sad ved morgenbordet, da lynet slog ned, men man var ikke klar over, at det var slået ned i ejendommen, så man blev først klar over faren, da naboen kom løbende til. Dernæst berettes det, at brønden var løbet tør, så Falck knap nok kunne få en spand vand til at hælde på skumsprøjten. Det var dog alligevel nok til, at man fik indboet ud, men hele gården nedbrændte. På billedet kan man se gården inden branden. Familien Andersen boede resten af sommeren i hønsehuset i øverste højre hjørne af billedet, medens bygningerne blev genopført, og det var heldigt, for den forrige ejer, Rasmus Chr. Rasmussen, havde netop bygget et helt nyt hønsehus, kort før Sigrig og Georg Andersen købte ejendommen.

Bent Rasmussen



Da Hansen var en mand med sans for tal og orden, er det på sin plads her at anføre, hvordan hans løn kom til veje, og hvori den bestod. Sluttallet er den såkaldte reguleringssum, hvorefter alderstillæg og pension beregnes.

Embedets indtægter:

Boligen med have på omtrent $1\frac{1}{2}$ skp land anslås til	30 rdl
Jordlodden 5 tdr 5 skp inddelt i 9 læg med ca. 5 skp i hver drift.	
1. år brak, ingen indtægt	
2. år 5 skp rug, avl 8 fold: 5 tdr rug a 5 rdl 5 mark 6 skill	29 rdl 2 mk 14 sk
3. år 5 skp byg, avl 8 fold: 5 tdr byg a 4 rdl 2 mark $13\frac{2}{5}$ skill	22 rdl 2 mk 3 sk
4. år 4 skp ærter, avl 6 fold: 3 tdr ærter a 5 rdl 5 mark 6 skill	17 rdl 4 mk 2 sk
5. år 5 skp byg, avl 8 fold: 5 tdr byg a 4 rdl 2 mark $13\frac{2}{5}$ skill	22 rdl 2 mk 3 sk
6. år 6 skp havre, avl 8 fold: 6 tdr havre a 3 rdl $12\frac{1}{5}$ skill	18 rdl 4 mk 9 sk
7., 8., 9. år græsning	
	<hr/>
	140 rdl 3 mk 15 sk

herfra sædekornet:

5 skp rug	3 rdl 3 mk 15 sk
5 skp byg	2 rdl 4 mk 12 sk
4 skp ærter	2 rdl 5 mk 11 sk
5 skp byg	2 rdl 4 mk 12 sk
6 skp havre	2 rdl 2 mk 1 sk
kløverfrø m. m.	3 rdl 3 mk
	<hr/>
	18 rdl 0 mk 3 sk

Altså netto indtægt af lodder, bolig og have	122 rdl 3 mk 12 sk
Indtægten af 3 køer	60 rdl
Offer og accidenser	130 rdl
Kirkesangerløn	10 rdl
$\frac{1}{8}$ part af kvægtienden af skoledistriktet	8 rdl
6 tdr skolerug a 5 rdl 5 mk 6 sk	35 rdl 2 mk 4 sk
10 tdr degne- og skolebyg a 4 rdl 2 mk $13\frac{2}{5}$ sk	44 rdl 4 mk 6 sk
23 tdr 1 skp byg betalt efter kapitelstakst	103 rdl 2 mk 10 sk
128 pund hø a 1 mk	21 rdl 2 mk 0 sk
192 pund halm a 8 sk	16 rdl 0 mk 0 sk
20 læs reglementeret tørv (foruden 16 læs til skolens brug)	
a 600 pund pr. læs a 9 mk	30 rdl 0 mk 0 sk
90 kander sød mælk a 6 sk	5 rdl 3 mk 12 sk
27 snese æg a 1 mk 4 sk	5 rdl 3 mk 12 sk
27 brød pr. brød 10 pund a 4 sk	11 rdl 1 mk 8 sk
	<hr/>
Ialt indtægt	604 rdl 0 mk 0 sk

Herfra følgende udgifter:

Pløjeløn og gødningskørsel	18 rdl
Høstning og kornets indkørsel	10 rdl
Tærskning	3 rdl
For ringning	14 rdl
Pigeløn	30 rdl
Agiften til hjælpe-kassen ca.	4 rdl
	<hr/>
Ialt udgift der fradrages indtægt	84 rdl 0 mk 0 sk
Herefter reguleringssum for Stenløse skolekald	520 rdl 0 mk 0 sk

Om adgangen til materialer på et lokalhistorisk arkiv

Jørgen Thomsen, leder af stadsarkivet i Odense gennemgår reglerne for arkivaliers beskyttelse i arkivet.

Folketinget vedtog i maj 1992 en ny arkivlov - for første gang siden 1889. Forud for vedtagelsen var der en årelang diskussion, ikke mindst om det spørgsmål, der skal behandles her: tilgængeligheden - eller sagt på en anden måde: hvor gamle skal arkivalier være, før de i almindelighed er tilgængelige for alle?

Diskussionens yderpunkter kan lidt firkantet stilles således op: Arkiverne skal principielt være åbne, således at enhver tids magt-havere kan "kigges i kortene" (hvad ikke mindst journalister og oppositionspolitikere pr. automatik vil synes om) - og omvendt skal arkiverne være lukkede i længere tid, når materialet vedrører forhold som statens sikkerhed, privatlivets fred m.m.

Arkivloven trådte i kraft den 1.10.1992, men den vedrører umiddelbart kun de offentlige arkiver, dvs. statens arkivvæsen og de relativt få kommunale arkiver. Og de nævnte hovedsynspunkter er selvfølgelig af mindre interesse i de lokalhistoriske arkiver end i det statslige arkivvæsen, der opbevarer særligt følsomt politisk og militært betydningsfuldt materiale. Men også for de lokalhistoriske arkiver spiller bestemmelser omkring tilgængelighed en rolle.

Sammenslutningen af Lokalarkiver (SLA) har derfor også allerede i midten af 1980'erne optaget et afsnit om tilgængelighed i den håndbog, der er et af SLAs vigtigste tilbud til medlemmerne. SLA har til stadighed forsøgt at lægge sig så tæt op af det statslige arkivvæsens regler som muligt. Arkivlovens bestemmelser vil givetvis medføre forskellige ændringer i dette afsnit af håndbogen, men hovedlinierne i afsnittet vil uden tvivl vise sig at have bærekraft. Nye retningslinier om tilgængelighed tænkes udsendt fra SLAs sekretariat i løbet af 1993.

De fleste synes nok, at det materiale, der normalt opbevares på et lokalarkiv, umiddelbart skulle være tilgængeligt, og om ikke andet skulle det jo gerne være en fast indarbejdet rutine, at man ved afleveringen indgår en aftale om tilgængelighed med den der afleverer, men der er på langt de fleste arkiver utvivlsomt også andet materiale, der nødvendigvis må klausuleres for en kortere eller længere årrække.

For det første er det klart, at et lokalarkiv nødvendigvis må beskytte materiale, der indeholder oplysninger, som hører privatlivet til. Det kan f.eks. være oplysninger om indkomstforhold, familiestridigheder, sygdomme, kriminalitet eller lignende. Normalt vil sådant materiale være lukket i 80 år, men i enkelte tilfælde kan det være nødvendigt at forlænge fristen yderligere.

For det andet er det vigtigt, at lokalarkiverne ikke forsynder sig mod elementære regler om ophavsret. Det er således ikke rimeligt (uden kontakt med ophavsmanden eller aflevereren) at udlevere materiale - f.eks. et afleveret manuskript - og derved i realiteten medvirke til offentliggørelse, såfremt forfatteren eller dennes arvinger endnu har ophavsretten dertil (ved manuskripter typisk indtil 50 år efter forfatterens død). Fotografier vil normalt være umiddelbart tilgængelige, men fotografen har indtil videre ophavsretten i 25 år fra tidspunktet for optagelse (denne frist vil muligvis blive forlænget).

Et tredje forhold, de fleste arkiver på et eller andet tidspunkt bliver nødt til at forholde sig til, vedrører særligt skrøbeligt materiale, som det kan være nødvendigt at nægte adgang til, indtil der er fundet en løsning på problemet omkring holdbarheden, f.eks. ved konservering, mikrofilmning eller på anden måde.

En fjerde årsag til spærring af visse arkivalier i et nærmere fastsat åremål ligger i hensynet til muligheden for at skaffe tilsvarende materiale i fremtiden. Arkiverne bør derfor ikke tøve med at oplyse om, at de kan garantere utilgængelighed i en periode - såfremt der er et ønske fra den der afleverer, eller arkivet selv finder det fornødent.

For det femte er det vigtigt, at man på hvert enkelt arkiv har nogle bestemmelser om tilgængelighed, der er til at administrere efter, og endelig kan man sige, at det enkelte arkiv har et stort ansvar for at overholde bestemmelserne omkring tilgængelighed - i og med at det også spiller en rolle for alle arkivers omdømme og mulighed for fremtidige afleveringer m.v.

I Odense Kommune har vi siden 1980-81 haft en struktur med en central arkivfunktion (først som en del af Lokalhistorisk Afdeling ved Odense Centralbibliotek, siden 1.1.1991 som et selvstændigt stadsarkiv) suppleret med stadig flere lokalarkiver rundt om i de gamle landsogne. Det har lige fra begyndelsen været et vilkår for udbetalingen af kommunalt tilskud til lokalarkiverne, at de overholdt forskellige retningslinier for arkivdriften, og alle arkiverne er da også medlemmer af SLA, som foreskriver overholdelse af de nævnte bestemmelser om tilgængelighed. Der er da, så vidt jeg er orienteret,

heller ikke forekommet uheldige episoder i denne forbindelse.

Det skal vi alle være glade for, men samtidig er det vigtigt at holde sig for øje, hvordan vi undgår problemer med tilgængeligheden i fremtiden. Det er i den forbindelse ikke mindst vigtigt, at ansvaret for afgørelserne på dette område i det enkelte arkiv er klart placeret, og at arkivets øvrige medarbejdere samtidig har kendskab til reglerne på området. I den sammenhæng er det selv-følgelig også vigtigt at overholde den tavshedspligt med hensyn til fortroligt materiale, der gælder for alle medarbejdere i arkiverne.

Med vedtagelse af den nye arkivlov har Folketinget tilstræbt en liberalisering af reglerne om arkivadgang, således at der nu gælder en 30 års frist, hvor der ikke er tale om særligt "følsomme" arkivalier. Det står endnu tilbage at se, hvordan det statslige arkivvæsen vil forvalte denne ændring i reglerne, og for SLAs medlemmer vil der altså være grund til at holde vågent øje med de ændringer i regelsættet, som gerne skulle udkomme i løbet af 1993.

Endelig synes jeg, der kan være grund til at gøre opmærksom på, at der i SLAs håndbog er beskrevet den procedure, man bør følge, såfremt man overvejer at give adgang til arkivmateriale, der ikke er almindeligt tilgængeligt. I sådanne tilfælde er det klogt at sikre sig ansøgerens underskrift på de vilkår, man stiller for brugen af materialet f.eks. at offentliggørelse af oplysninger fra arkivets materialer i artikler etc. kun kan ske efter aftale med/godkendelse af arkivets leder.

SLAs håndbog kan ses på arkivet, og den nye arkivlov er fornylig kommet på plads i håndbogen.

PS. Hvis lokalarkivet skulle komme i tvivl om fortolkningen af bestemmelserne om tilgængeligheden, vil man fortsat være velkommen til en drøftelse af problemerne.

Jørgen Thomsen

Telefonbøger og vejvisere

Arkivet bruger tit gamle telefonbøger til at finde frem til bestemte mennesker og navnlig finde ud af, om de boede her et bestemt år. Ligeledes bruger vi de gamle vejvisere til både at finde personer, men også finde frem til, hvem der har boet på en bestemt adresse på et givet tidspunkt.

Hvis nogle af foreningens medlemmer skulle ligge inde med disse gamle bøger, vil vi meget gerne have dem overladt. På forhånd tak.

Sognefilmen m.fl video i arkivet

Sognefilm

Fra 1950'erne og frem til 1970 blev der ved forskellige lejligheder optaget en sognefilm på 16mm film om forskellige begivenheder i den daværende Stenløse-Fangel kommune. Disse film blev midt i 70'erne suppleret med lydbånd, hvor pastor Olav Balslev fortalte om filmens billeder. Da det af tekniske årsager var vanskeligt at få billeder og lyd til at følges ad, har arkivet nu fået Egon Nielsen, Odense til at flytte billederne til et videobånd og dernæst lægge lyden ind med div. pauser, så billede og lyd nu følges bedre ad og allervigtigst, nu ødelægges filmens fremføringshuller ikke ved gentagelse af stop og start.

Film fra Skt. Klemensskolen

Skt. Klemensskolen optog fra ca. 1973 til først i 80'erne en række 8mm film om skolens liv, endvidere blev der i faget filmkundskab optaget en række film. De fleste af disse film er nu overført til videobånd. Nogle af filmene afspejler skolens liv, når det ikke var hverdag: emneuger, rejse til Wales, mens andre er elevernes øveprogrammer, hvoraf nogle nok er udtryk for en kreativ tankegang med gags og spænding.

Fælles for filmene er, at vi meget gerne ville have personerne identificerede, hvorfor vi efterlyser mennesker til at se filmene igennem og notere navne og steder ned. Nogle af sognefilmens personer er her ikke mere, mens skolefilmens personer er voksne og midt i 30'erne.

Disse film vil nu efter aftale kunne forevises i arkivet eller udlånes, så man kan se den hjemme på en vhs-videofremviser. Endvidere vil de kunne bestilles og købes i Arkivet for 125 kr, men der må ventes en vis leveringstid.

8mm smalfilm fra sognet

Rundt omkring i hjemmene ligger der i dag en række 8mm smalfilm, som er optaget i 70'erne og 60'erne eller tidligere. Arkivet er interesseret i at låne de film, der viser noget om sognets liv, således at vi i det mindste kan registrere dem eller eventuelt efter aftale overflytte dem til video. Egebjerg kommune har et sådant projekt i gang og har på den måde fået mange oplysninger f.eks. en komplet film om fremstilling af træsko på en af kommunens tidligere virksomheder.

Fotoarkivet

Arkivet har i den forløbne tid modtaget mange billeder. Hvad vil vi dog med dem?

Vi stiler efter at få affotograferet alle billeder, og dernæst skriver vi i arkivet oplysninger om billedet ned på et journalblad samt sætter et billede (18X24 mm) på journalbladet.

Endvidere laver vi en eller to kopier af billedet i størrelsen 13 X 18 cm. Den ene kopi sætter vi i en udstillingsmappe, som vore gæster kan sidde og kikke i. Den anden kopi eller det originale foto gemmes i en kuvert, så det er beskyttet mod lys og dermed forringelse.

Endelig stiler vi efter at lægge oplysningerne om billedet: personer, tid, sted, begivenhed ind i et edb-program, så vi blot ved et af stikordene kan genfinde billedet f.eks. billedet af Beiskjærs hestegang, eller billedet af Stenløse vindmølle.

Tillad mig at nævne to samlinger, som vi har modtaget. Fra fru Anna Balslev har vi fået ca. 70 billeder, som kommuneingeniør Erik Eriksen optog i 1968. De viser Skt. Klemens, da kvarteret var ungt, og husene kunne ses langs vejene, samt en række detailbilleder af kirkens indre. Endvidere har vi fra Kirsten Dorvil, Stenløse modtaget en række billeder væsentligst af de gamle bygninger, som Folmer Schiøtt, Svendstrupvej 61 (jvf. foto) optog i begyndelsen af 1970'erne fra Stenløse, Svendstrup m.m. De er for tiden udstillet i arkivet.

Skt. Klemensskolen har deponeret ca. 250 skolebilleder fra 1960'erne og fremover. Desuden modtager vi stadig gamle skolebilleder fra Stenløse Skole, sidst har vi f.eks. fra Knud Rasmussen, Volderslev modtaget et skolebillede fra 1922. Nogle af personerne på billederne kender vi ikke, så har du lyst, er du velkommen til at komme til en gang billedkikning, så kan vi få sat tid, navne, steder eller begivenheder på endnu flere billeder, og du kan mindes gamle dage. Hvis du selv har et eller flere gamle skolebilleder, så kan vi affotografere dem.



Tre lokalhistoriske Hæfter

Lokalhistorie er mange ting, blandt andet er det viden om lokale emner. Jeg har i de sidste år arbejdet med at bearbejde nogle lokale emner og skrive dem sammen til små hæfter, hvoraf Stenløse Sogns Lokalhistoriske Arkiv har fået overladt de hæfter, der vedrører sognet.

Det første hæfte: "Fra Degnebolig til Købmandsbutik" blev omtalt i sidste års "Nyt fra Stenløse Sogns Lokalhistoriske Arkiv og forening".

Det andet hæfte er en anderledes grum historie med titlen: "Sagen mod pastor Heise 1890". Et gammelt ord siger, at om hundrede år er alting glemt. Det er både rigtigt og forkert. Jeg har gennemgået sagen i Bispearkivet, som nu efter mere end 80 år er blevet tilgængeligt, se iøvrigt Jørgen Thomsens artikel. Jeg har efter gennemlæsningen af hæftet talt med nogle af sognets ældre, om de nogensinde har hørt de voksne tale om den sag, da de som børn hørte de voksne f.eks. ved spisestuebordet fortælle om tidligere tider. Kun en enkelt mindes at have hørt om den - og det kan man så undres over.

Og hvad drejer sagen sig så om?

Kort sagt: pastor Heise kom i 1890 i modsætning til sine sognebørn.

I samtalen med biskoppen den 14. februar 1890 trækker sognebørnene fire forglemmelser frem:

1) mangel på præcision ved udførelsen af kirkelige handlinger

2) han har glemt at give en kone vin ved nadveren

3) han har en gang glemt at bede for kongen og

4) han har berettet (givet nadeveren) en syg person uden ornat.

Men ud over forglemmelserne har de kraftigere skyts med, idet de har samlet underskrifter på en skriftlig besværing over pastor Heise.

Foto: Svenstrupvej 61, hvor amatørfotografen Folmer Schiøtt boede.

Skriftlig besværing

Højærværdige hr. biskop Stein, Odense

Underskrevne beboere af Stenløse-Fangel menigheder tillader sig ærbødigst om at fremkomme med følgende besværing:

Vi har i længere tid været bekymret over, at vi ikke kan føle os tilfredsstillet af den måde, hvorpå vores præst hr. pastor Heise forretter gudstjenesten, idet vi ikke kan føle os opbygget af hans prædikener, eftersom de som oftest er så indviklede, går så højt og er så langtrukne, så menigmand ikke kan følge med. Hans prædikener foredrages som regel under en evindelig gentagelse af de samme sætninger, som fremkommer i forskellige former, udsagt på en meget langsom og trættende måde, så vi derved taber tråden og ikke med vor bedste vilje kan følge med.

Der har også været tider, hvor hr. pastoren har talt så dæmpet, så en del af menigheden ikke har kunnet høre ham. Som et bevis for, at dette ikke er et lune hos menigheden, men et dybfølt åg, skal bemærkes, at dette er så godt som en henvendelse fra hele menigheden. Som oftest får vi en streng moralprædiken, som vi måske fortjener, men hr. pastoren glemmer, at den væsentlige grund til den meget dårlige kirkegang, der som oftest indskrænker sig til nogle ganske få personer, er, at vi ikke kan forstå og føle os tilfredse af hans prædikener, men som oftest går fra kirken med dyb beklagelse og derfor søger andre kirker.

Hr. pastoren har af og til begået adskillige forglemmelser, og eftersom han har været plaget af megen sygdom, forment vi, han er en del svækket, og at det derfor var vores pligt at gøre ham opmærksom på de beklagelige, uheldige forhold her er tilstede og bede ham om at holde kapellan.

Men da hr. pastor Heise på det bestemteste har nægtet dette, fordrister vi os til i al ærbødighed at fremkomme med bøn til Deres højærværdighed, om De ikke vil pålægge ham at holde kapellan. Vi fordrister os endnu til at udtale, at vi håber, Deres højærværdighed vil give os medhold i dette beklagelige, at vi på en måde er henviste til at søge andre kirker, og hvis ikke andre forhold indtræffer, vil følgen blive, at en stor del af os vil søge at formå vore nabopræster til at optage os som sognebåndsløsere, og at menigheden derved bliver splittet, som jo har meget uheldige følger.

Stenløse-Fangel i februar 1890
ærbødigst



Pastor Heise

Protestskrivelsen er underskrevet af 75 beboere i Stenløse heriblandt to enker og 124 beboere i Fangel heriblandt 4 enker - det er iøvrigt det eneste kvindelige islæt. På den tid boede der iflg. folketællingen fra 1901 523 beboere i Stenløse og 787 beboere i Fangel. Iøvrigt bærer underskriverne på et par enkelte undtagelser nær alle efternavne, der ender på sen, derfor er de i dag ret anonyme, selv om underskrifterne er delt op i flg. områder: Lindved, Wullerslev, Stenløse, Svendstrup og Fangel.

Biskoppen ville ikke afholde visitats, men rykker for pastor Heises erklæring, inden han vil tage en fælles samtale med pastor Heise og menighed.

I en erklæring på seks sider afviser pastor Heise angrebene og går delvis til modangreb, idet han udtaler, at der blandt underskriverne er

- 1) sognebåndsløsere,
- 2) nyttilflyttere, som han kun har set meget få gange,
- 3) folk, der kommer sjældent samt
- 4) at han har gjort sig nogle overvejelser omkring husmændenes underskrifter.

En nøjere granskning af papiret vil kunne vise, om det er korrekt, at husmændenes underskrifter findes umiddelbart efter underskriften fra den gårdejer, som de var knyttet til på den ene eller anden måde.

Efter en erklæring i Stiftstidende af 17. juli 1890 fra præstegården og flere forsøg fra provst og biskop på at få de to parter forligt, anmoder pastor Heise i et brev af 21. august 1890 om sin afsked i nåde og med pension pr. 1. januar 1891. Han dør imidlertid den 7. september 1890 og begravnes på Pedersborg kirkegård ved Sorø.

Julius Berg

Stenløse Mølle - Elle Mølle

Den 3. beretning er Stenløse Møllens historie. Jeg har valgt at gå i arkiverne: Landsarkivet med godsarkiverne og kirkebøgerne samt domhuset med tingbogen. Disse oplysninger er skrevet af. Jamen kan det da blive spændende? Ja, for mig er det, men læs og døm selv om man ikke gennem alle disse officielle papirer kan følge møllens skæbne - hvis man ellers kan tale om, at en mølle - et hus har en skæbne.

Historien begynder ikke ved åen, men oppe i Stenløse Bygade nr. 11, hvor den nuværende Møllegård ligger godt gemt inde bagved, men den kan ses fra Stenløsevej, når man med kurs mod Odense kører ned ad bakken og ser ind til højre.

I 1740 fæster "Henrik Larsen barnefødt i Steenløse den gård, som hans fader Lars Jensen forhen har beboet og nu godvilligen for sin søn haver opladt". Dernæst fortsætter fæstebrevet med, at han kan bo der, så længe han betaler sine skatter og kongelige afgifter, samt svarer landgilde, der udgør: 1½ Rigsdaler - 1 td rug -, 3 td byg - 7 td havre - 4 otting smør - 1½ ost - 1 lam - 2 gæs - 4 høns og dertil udfører hovarbejdet forsvarligt dvs. ordentligt. Desuden er han forpligtet til på alle måder at udnytte jorden, og så kommer det: holde grøfter, rejse stengærder og plante træer, samt være lydige overfor husbond, og for at der ikke skal være tvivl også være lydige overfor husbonds eventuelle stedfortræder.

Kirkebogen oplyser, at han begravnes den 18 maj 1761 49 år gammel.

Da man gør boet op, viser det sig, at der kun er værdier for 229 Rigsdaler (Rd), men at der er gæld for 248 Rd. Desuden skal datteren arve sin far, og moderen lover da: "at give til hendes datter, når hun skikker sig ret og efter Guds forsyn indtræder udi ægteskabet et liden fæstens-øl og bryllup samt en seng så god som 13 Rd og en vogn så god som 6 Rd tilligemed en kiste så god som 4 RdD."

Den 3. juli samme år får karlen Rasmus Pedersen gården i fæste, idet han gifter sig med enken.

Derefter fortsætter man med fæstere under Bramstrup indtil 1815, hvor Bramstrup Gods ved Hans Jørgen Hansen den 16. marts afslutter 30 skøder på tidligere fæstegårde. Landboreformen fra 1788 er nået til Stenløse og omegn. I nogle indledende bemærkninger til kontrakten har Hans Jørgen Hansen fremhævet, hvor væsentligt det er for bonden at være selvstændig, "han bliver da ellers sløv og lunken for enhver

forbedring etc". Det er Christian Hansen, der køber gården for 4000 Rd. og her optræder så første gang grunden ved Kalkværket, der senere bliver til Elle Mølle i Ellehaugen ved åen.

I 1827 accepterer man, at sønnen Hans Christensen må grave render til dammen, så stampeværket kan drives.

I 1866 når man frem til endnu et salg, og ved den lejlighed bestemmes det, at vindmøllen beliggende ved Møllegården skal nedrives inden udgangen af 1866. Derefter er der både en vand- og vindmølle placeret i Ellehaugen ved Odense Å.

Forinden var der dog sket det, at Hans Christensens søn, der var udpeget til at arve møllen, var død. I kirkebogen for Stenløse står der den 23. maj 1860: Mads Christian Hansen, Møller - Hans Christiansens søn i Stenløse død - 25 år gl. - ugift - omkom ved en ulykke i Møllen."

I de følgende år handles og forpagtes møllen. Men i 1898 kommer den i familien Vejstrups eje, idet Johannes Pedersen Vejstrup køber møllen. Da han i 1910 sælger møllen til mølleforpagter Carl Christian Vejstrup, er han sogerådsformand.

I 1914 sælger han den til møller Find Rasmussen og af skødet ses Carl Vejstrups tilknytning til det politiske liv, idet to folketingsmænd er vitterlighedsvidner. I 1924 køber Carl Vejstrup den tilbage, og det har nok været et tvangskøb, idet køberen forpligter sig til at indløse en pantegæld til forhøjet rente. Siden har familien Vejstrup boet på møllen, idet Karen Skov er datter af Carl Vejstrup.

Carl Vejstrup dør i 1941 og enken Sidsel Marie Vejstrup sidder i uskiftet bo til sin død i 1963. Siden da har Christen og Karen Skov ejet møllen, bygget om og passet på den. Men i dag er der ikke mølleri, det ophørte gradvis i 60'erne

Julius Berg

Gamle papirer/billeder.

Hvis nogen har gamle papirer eller billeder liggende, som de ikke vil af med, vil vi meget gerne have lov til at kopiere eller fotografere dem. Vi gør det, mens De venter.

Stenløse Mølle: Tidstavle

Fæstebønder under Bramstrup gods

til 1740 Lars Jensen

1740-61 sønnen Henrik Jensen

1761-88 Rasmus Pedersen

1788-1815 Christen Hansen

1815 Møllen bliver selvejergård

Selvjere

1815-20 Christen Hansen

1820- Maren Rasmusdatter får skøde på stampemøllen opført få år før

1820-25 Maren Rasmusdatter

1825-67 Sønnen Hans Christen overtager Grubemølle og Stampemølle

1832 Vindmøllen på Stenløse Mark nævnes

1860 Sønnen Mads Christian, arving til møllen, omkommer ved en ulykke i møllen

1866 Vindmøllen flyttes fra "Møllegård" til "Ellehaug" ved åen

Efter 1867 forbliver Møllegården i fam. Christensen eje.

1867-83 Rasmus Hansen

1883-84 Christen Eriksen

1884-92 Frederik Rehfeldt Svendsen

1892-98 Ejer: Tømremester P Nielsen

1894-98 Forpagter: Anders Hansen

1898-10 Johannes Vejstrup

1910-14 Carl Chr. Vejstrup

1914-24 P. Rasmussen

1924-41 Carl Chr. Vejstrup

1941-64 Sidsel Marie Vejstrup

1964- Karen Skov f. Vejstrup



Forretninger i sognet.

Forretninger er ikke, hvad de har været.

Når man ser på billedet fra Ingeborg Georgsens

Tatol-forretning - den tids supermarked - kan

man tydeligt se, hvad der er sket i udbuddet af

varer, og hvor meget verden har ændret sig.

Forretningen lå indtil midt i 60'erne Møllevej 2.

I Skt. Klemens har der været

grøntsagsbutik, bagerforretning, vaskeri,

viktualie, tre købmænd m.m. I Stenløse har der

bl.a. været to købmænd. I Volderslev har der

også været to købmænd.

Alle disse - eller så mange som muligt -

vil vi gerne have noget at vide om:

Hvem ejede dem?

Hvor lå de?

Hvad handlede de med?

Hvornår startede og hvornår hørte de

op?

Kom i Arkivet, så kan vi samle og evt.

skrive om vore butikker i et nummer af

årsskriftet.



Tatol, Møllevej 2,

Åbningstider:

1. mandag i måneden kl. 19 - 21.30
3. mandag i måneden kl. 13 - 15.30

Skolen er lukket i skoleferierne vinterferie uge 8 og efterårsferie uge 42.
Iøvrigt kan aftale om besøg træffes på tlf. 66 15 01 81

Announce

Edb-systemansvarlig søges.

Som man kan læse ovenfor, har arkivet nu fået et edb-udstyr i form af en maskine med 120 Mb harddisk, 4Mb Ram, 386-processor, tapestreamer m.m.

Dette udstyr skal betjenes i form af indskrivning af data. Det kan det daglige personale med deres grundkursus nok klare, ligesom sikkerhedskopiering ikke er noget problem jvf. installationen af tapestreamer. Men vi mangler en medarbejder med udvidet kursus, som kan etablere og vedligeholde systemet i form af opsætning af databaser, flytning af filer m.m.

Arbejdet vil ikke kræve, at man konstant rykker ud, men når problemer opstår, eller der skal ske ændringer i systemerne, vil vi meget gerne kunne ringe og få hjælp i form af råd og/eller aktiv medvirken.

Vi håber derfor, at vi kan få en ulønnet aftale med en, der har lyst, evne og vilje til at hjælpe i arkivet.

Henvendelse til Jørgen Tølløse, 66 15 01 81.

Ellen Johansen tlf. 66 15 01 58

Tur til Bramstrup

Godsejer Niels Langkilde har inviteret foreningens medlemmer til at besøge Bramstrup Gods

LØRDAG DEN 15. MAJ KL. 14.

Vi mødes ved godset, hvor vi vil blive vist rundt.

Bramstrup gods er en væsentlig del af sognets historie, idet en stor del af jorden i de tre ejerlav (Steriløse, Svenstrup og Volderslev) har været fæstejord ejet af Bramstrup.

Tilmelding snarest og senest 10. maj til Ellen Johansen tlf. 66 15 01 58 eller Knud Erik Rasmussen tlf. 66 15 02 19.

Bestyrelse:

Jørgen Enevold, Kirkestenten 7, 5260 Odense S tlf. 65 92 03 36

Ellen Johansen, Julagervænget 51, 5260 Odense S tlf. 66 15 01 58

Knud Lund, Lindeparken 5, Odense S. tlf. 66 15 09 87

Jørgen Tølløse, Svenstrupbakken 4, 5260 Odense S tlf. 66 15 01 81

Jens Uldall, Kirkestenten 5260 Odense S. tlf. 66 15 18 49

Suppleanter: Ruth Rasmussen, Lindvedvej 16, 5260 Odense tlf. 66 15 02 19

Suppleanter: Knud Erik Rasmussen, Volderslev Bygade 12, 5260 Odense S tlf. 66 15 02 19

